



T.C.
SÖKE KAYMAKAMLIĞI
İLÇE MİLLİ EĞİTİM MÜDÜRLÜĞÜ
SÖKE KIZ ANADOLU İMAM HATİP LİSESİ



2019-2023 STRATEJİK PLANI
OCAK 2019



Çalışmadan, yorulmadan, öğrenmeden, rahat yaşama yollarını aramayı itiyat haline getirmiş milletler, evvela haysiyetlerini, sonra hürriyetlerini ve daha sonra istiklallerini kaybetmeye mahkûmdurlar.

K. Atatürk



SUNUŞ

Değerli paydaşlarımız,

Cumhurbaşkanlığı hükümet sistemine geçilmiş olması sebebi ile yürürlükte olan Söke İlçe Milli Eğitim Müdürlüğü 2015-2019 Stratejik Planı yenilenerek 2019-2023 yıllarını kapsayacak şekilde yeniden hazırlanmıştır. Değerli çalışma arkadaşlarım, Millî Eğitim Bakanlığı Stratejik Planın temel amacı, Bakanlık merkez stratejik planı ile İl ve İlçe Millî Eğitim Müdürlükleriyle her tür ve kademedeki eğitim kurumlarının stratejik eylem planlarının (2019-2023) oluşturularak eğitim kurumlarının geleceğine yön vermektir.

Geçmişten günümüze gelirken var olan yaratıcılığın getirdiği teknolojik ve sosyal anlamda gelişmişliğin ulaştığı hız, artık kaçınılmazları da önümüze sererek kendini göstermektedir. Güçlü ekonomik ve sosyal yapı, güçlü bir ülke olmanın ve tüm değişikliklerde dimdik ayakta durabilmenin gerçekliği de oldukça büyük önem taşımaktadır. Gelişen ve sürekliliği izlenebilen, bilgi ve planlama temellerine dayanan güçlü bir yaşam standardı ve ekonomik yapı; stratejik amaçlar, hedefler ve planlanmış zaman diliminde gerçekleşecek uygulama faaliyetleri ile (STRATEJİK PLAN) oluşabilmektedir.

Çağımız dünyasında her alanda yaşanan hızlı gelişmelere paralel olarak eğitimin amaçlarında, yöntemlerinde ve işlevlerinde de değişimin olması vazgeçilmez, ertelenmez ve kaçınılmaz bir zorunluluk haline gelmiştir. Eğitimin her safhasında sürekli gelişime açık, nitelikli insan yetiştirme hedefine ulaşılabilmesi; belli bir planlamayı gerektirmektedir.

Millî Eğitim Bakanlığı birimlerinin hazırlamış olduğu stratejik planlama ile izlenebilir, ölçülebilir ve geliştirilebilir çalışmaların uygulamaya konulması daha da mümkün hale gelecektir. Eğitim sisteminde planlı şekilde gerçekleştirilecek atılımlar; ülke bazında planlı bir gelişmenin ve başarmanın da yolunu açacaktır.

Eğitim ve öğretim alanında mevcut değerlerimizin bilgisel kazanımlarla kaynaştırılması; ülkemizin ekonomik, sosyal, kültürel yönlerden gelişimine önemli ölçüde katkı sağlayacağı inancını taşımaktayım. Stratejik planlama, kamu kurumlarının varlığını daha

etkili bir biçimde sürdürebilmesi ve kamu yönetiminin daha etkin, verimli, değişim ve yeniliklere açık bir yapıya kavuşturulabilmesi için temel bir araç niteliği taşımaktadır. Stratejik Planlama çok önemli bir konu, yürütülen çalışmalarda başarılı olmanın ilk adımı yapılacak çalışmanın doğru ve etkin bir stratejik eylem planının olmasıyla mümkündür. Yeni dönemimizde Bakanlığımızın Stratejik Eylem Planı doğrultusunda biz de Stratejik Eylem Planımızı hazırlayıp etkin bir şekilde uygulamamız gerekmektedir. Günümüz dünyasında her şey baş döndüren bir hızla değişiyor. Şüphesiz ki eğitim anlayışlarında da büyük değişiklikler yaşanıyor. Çok hızlı gelişen bilim ve teknolojiyle birlikte kurumların hızlı değişimine uyum sağlayabilmeleri için yönetim anlayışının da değişimi kaçınılmaz olmuştur. Hızlı bir gelişme çabası içinde olan ve hızla gelişen Türkiye eğitim yönetimi anlayışı; çağın gereklerine göre değişmekte ve gelişmektedir. Eğitim kurumları değişime uyum sağlayabilmek için tedbirler almak ve bunu sağlayabilmek için geleceği planlamak zorundadır. Bu noktada stratejik planlama çalışmalarının önemi artmaktadır. Stratejik planlarıyla kurumlar tüm paydaşlarıyla birlikte bugünkü durumlarını analiz ederek, kaynaklarını etkili ve verimli kullanıp geleceklerini planlar. Kurumlarımız, daha iyi bir eğitim seviyesine ulaşmak düşüncesiyle sürekli yenilenmeyi ve kalite kültürünü kendisine ilke edinmeyi amaçlamalıdır. Büyük Önder Atatürk'ü örnek alan bizler; Çağa uyum sağlamış, çağı yönlendiren bireyler yetiştirmek için, geleceğimizin teminatı olan öğrencilerimizi daha iyi imkânlarla yetiştirip, düşünce ufku ve yenilikçi ruhu açık Türkiye Cumhuriyeti'nin çitasını daha yükseklerle taşıyan bireyler olması için tüm paydaşları ile birlikte özveri ve azimle çalışmalıdır. Söke İlçe Milli Eğitim Müdürlüğü olarak amacımız; çevresindekilere ışık tutan, hayata hazır, hayatı aydınlatan, bizleri daha da ileriye götürecek gençler yetiştirmektir. Tüm kurum ve paydaşlarımız ile bizler çağa ayak uydurmuş, yeniliklere açık, Türkiye Cumhuriyetini daha da yükseltecek öğrenciler yetiştirmeyi ilke edinmiş bulunmaktayız.

Tüm kurumların yasal olarak belli dönemlerde stratejik planlarını hazırlamaları ve yürütecekleri tüm faaliyetleri stratejik planlarıyla ilişkilendirme zorunluluğu bulunuyor. "Hedefi belli olmayan gemiye hiçbir rüzgâr fayda etmez." Dolayısıyla hedefleri önceden iyi belirlemek gerekiyor. Stratejik planımızın tamamlanması kadar onun takibini yapabilmek ve tespit edilen hedeflere ulaşabilmek için gerekli olan çalışmaları hayata geçirmek kaçınılmaz bir gerçektir.

Söke İlçe Milli Eğitim Müdürlüğü Stratejik Planı'nda belirtilen amaç ve hedeflere ulaşmasında kurumlarımızın gelişme ve kurumsallaşma süreçlerine, çağdaş eğitim ve öğretim uygulamalarının bilimsel yönleriyle başarıyla yürütülmesinde önemli katkılar sağlayacağı inancındayım. Kalite kültürü oluşturmak için eğitim ve öğretim başta olmak üzere insan kaynakları ve kurumsallaşma, sosyal faaliyetler, alt yapı, toplumla ilişkiler ve kurumlar arası ilişkileri kapsayan 2019-2023 stratejik planı hazırlanmıştır.

Bu anlamda, 2019-2023 dönemi stratejik plan çalışmasını, planlı kalkınmanın bir gereği olarak görüyorum; planın hazırlanmasında emeği geçen Strateji Yönetim Ekibine ve tüm paydaşlarıma teşekkür ederim.

Şerafettin YAPICI
İlçe Milli Eğitim Müdürü



SUNUŞ:

Değerli paydaşlarımız,

Cumhurbaşkanlığı hükümet sistemine geçilmiş olması sebebi ile yürürlükte olan Söke Kız Anadolu İmam Hatip Lisesi 2015-2019 Stratejik Planı yenilenerek 2019-2023 yıllarını kapsayacak şekilde yeniden hazırlanmıştır. Söke Kız Anadolu İmam Hatip Lisesi Müdürlüğü olarak tüm paydaşlarımızın eğitim hizmetlerinden en üst düzeyde faydalanabilmeleri için hedefler belirlenmiş ve stratejiler tespit edilmiştir. Eğitim hizmetinin kutsiyetinin bilincinde olarak önceki plan döneminde olduğu gibi 2019-2023 Stratejik Plan döneminde de ara vermeden ve mesai mevhumu tanımadan hizmetlerimize devam edeceğiz. Hassasiyetini ve önemini idrak ettiğimiz 2019-2023 plan döneminde ulaşılmayan hiçbir paydaş bırakmayacağız. Her gencin bir değer olduğundan yola çıkarak öğrencilerimizi akademik, sosyal ve kültürel olarak geleceğe hazırlayacağız. Milli ve manevi değerlerle donatılmış, 21. yüzyıl becerilerine sahip bireyler yetiştirerek ülkemizin kalkınması için tüm gayretimizi göstereceğiz. Stratejik Planımızda belirlediğimiz hedeflere ulaşmak için tüm paydaşlarımızla işbirliği içerisinde çalışacağız. Bu meşakkatli yolda yükümüzü paylaşacak olan Müdürlüğümüz paydaşlarına başarılar ve kolaylıklar dilerim.

*Bünyamin CANKAT
Okul Müdürü*

İÇİNDEKİLER

ATATÜRK RESMİ ve ÖZLÜ SÖZ.....	1
İLÇE MİLLİ EĞİTİM MÜDÜRÜ SUNUM.....	2-3
OKUL MÜDÜRÜ SUNUM	4
İÇİNDEKİLER.....	5
TABLolar	6
ŞEKİLLER	7
TANIMLAR.....	8
GİRİŞ.....	9
1. BÖLÜM: STRATEJİK PLAN HAZIRLIK SÜRECİ.....	10
2. BÖLÜM: DURUM ANALİZİ	13
A. Kurumsal Tarihçe	13
B. Uygulanmakta Olan Stratejik Planın Değerlendirilmesi.....	15
C. Mevzuat Analizi.....	16
D. Üst Politika Belgeleri Analizi	17
E. Faaliyet Alanları ile Ürün ve Hizmetlerin Belirlenmesi	17
F. Paydaş Analizi	19
G. Kuruluş İçi Analiz.....	23
H. GZFT Analizi.....	27
İ. Tespitler ve İhtiyaçların Belirlenmesi	28
3. BÖLÜM: GELECEĞE BAKIŞ.....	29
A. Misyon, Vizyon, Temel Değerler	29
B. Temalar, Stratejik Amaçlar.....	30
C. Stratejik Hedefler, Performans Göstergeleri, Stratejiler.....	31
D. Maliyetlendirme.....	42
E. İzleme ve Değerlendirme.....	43
EKLER.....	45

TABLULAR

Tablo 1: Stratejik Planlama Sürecinde Roller ve Sorumluluklar	5
Tablo 2: Mevzuat Analizi.....	16
Tablo 3: Üst Politika Belgeleri Analizi	17
Tablo 4: Faaliyet Alanı - Ürün/Hizmet Listesi.....	17
Tablo 5: Paydaşların Tespiti.....	20
Tablo 6: Paydaşların Önceliklendirilmesi	20
Tablo 7: Paydaş-Ürün/Hizmet Matrisi	21
Tablo 8: Paydaş Etki/Önem Matrisi	22
Tablo 9: OkulYönetici Sayısı.....	24
Tablo 10:Öğretmen, Öğrenci, Derslik Sayıları	24
Tablo 11:Okul Öğretmenlerin Norm ve İhtiyaç Durumu	24
Tablo 12: Fiziki Kaynak Analizi.....	25
Tablo 13: Tahmini Kaynaklar	27
Tablo 14: GZFT Listesi.....	27
Tablo 15: Tespitler ve İhtiyaçlar	28
Tablo 16: A1-H1.Hedef Kartı Şablonu	31
Tablo 17: A1-H1 Performans Göstergesi Örneği.....	31
Tablo 18: A1-H2..Hedef Kartı Şablonu	32
Tablo 19: A1-H2. Performans Göstergesi Örneği.....	33
Tablo 20: A2-H2.1.Hedef Kartı Şablonu	34
Tablo 21: A2-H2.1 Performans Göstergesi Örneği.....	35
Tablo 22: A2-H2.2.Hedef Kartı Şablonu	36
Tablo 23: A2-H2.2 Performans Göstergesi Örneği	36
Tablo 24: A2-H2.3.Hedef Kartı Şablonu	37
Tablo 25: A2-H2.3 Performans Göstergesi Örneği.....	37
Tablo 26: A2-H2.4.Hedef Kartı Şablonu	38
Tablo 27: A2-H2.4 Performans Göstergesi Örneği.....	39
Tablo 28: A3-H3.1. Hedef Kartı Şablon.....	40
Tablo 29: A3-H3.1. Performans Göstergesi Örneği.....	40
Tablo 30: A3-H3.2.Hedef Kartı Şablon.....	40
Tablo 31: A3-H3.2 Performans Göstergesi Örneği.....	41
Tablo 32: Tahmini Maliyetler.....	42
Tablo 33: Strateji Geliştirme Kurulu.....	45
Tablo 34: Strateji Geliştirme Ekibi.....	45

ŞEKİLLER

Şekil 1: Söke Kız Anadolu İmam Hatip Lisesi Stratejik Plan Hazırlama Modeli.....	12
Şekil-2: Söke Kız Anadolu İmam Hatip Lisesi Okul İletişim Bilgileri	14
Şekil 3: Söke Kız Anadolu İmam Hatip Lisesi Teşkilat Yapısı.....	23
Şekil 4 İzleme ve Değerlendirme Süreci.....	44

TANIMLAR

Eylem Planı: İdarenin stratejik planının uygulanmasına yönelik faaliyetleri, bu faaliyetlerden sorumlu ve ilgili birimler ile bu faaliyetlerin başlangıç ve bitiş tarihlerini içeren plandır.

Faaliyet: Belirli bir amaca ve hedefe yönelik, başlı başına bir bütünlük oluşturan, yönetilebilir ve maliyetlendirilebilir üretim veya hizmetlerdir.

Harcama Birimi: Kamu idaresi bütçesinde ödenek tahsis edilen ve harcama yetkisi bulunan birimdir.

Hazırlık Programı: Stratejik plan hazırlık sürecinin aşamalarını, bu aşamalarda gerçekleştirilecek faaliyetleri, bu aşama ve faaliyetlerin tamamlanacağı tarihleri gösteren zaman çizelgesini, bu faaliyetlerden sorumlu birim ve kişiler ile stratejik planlama ekibi üyelerinin isimlerini içeren ve stratejik planlama ekibi tarafından oluşturulan programdır.

Hedef Kartı: Amaç ve hedef ifadeleri ile performans göstergelerini, gösterge değerlerini, göstergelerin hedefe etkisini, sorumlu ve işbirliği yapılacak birimleri, riskleri, stratejileri, maliyetleri, tespitler ve ihtiyaçları içeren karttır.

Kalkınma Planı Kurumsal Sorumluluklar Tablosu: Kamu idarelerinin kalkınma planında yer alan amaç, hedef ve politikalara ilişkin sorumluluklarını gösteren ve Kalkınma Bakanlığınca yayımlanan tablodur.

Performans Göstergesi: Stratejik planda hedeflerin ölçülebilirliğini miktar ve zaman boyutuyla ifade eden araçlardır.

Strateji Geliştirme Birimi: Strateji geliştirme başkanlıkları ve strateji geliştirme daire başkanlıkları ile strateji geliştirme ve malî hizmetlerin yerine getirildiği müdürlüklerdir.

Strateji Geliştirme Kurulu: Üst yöneticinin başkanlığında üst yönetici yardımcıları, idarenin harcama yetkilileri ile ihtiyaç duyması halinde üst yöneticinin görevlendireceği diğer kişilerden oluşan kuruldur.

Stratejik Plan Değerlendirme Raporu: İzleme tabloları ile değerlendirme sorularının cevaplarını içeren ve her yıl Şubat ayının sonuna kadar hazırlanan rapordur.

Stratejik Plan Genelgesi: Stratejik plan hazırlık çalışmalarını başlatan, Strateji Geliştirme Kurulu üyelerinin isimlerini içeren ve bakanlıklar ile bakanlıklara bağlı, ilgili ve ilişkili kuruluşlarda Bakan, diğer kamu idareleri ve mahalli idarelerde üst yönetici tarafından yayımlanan genelgedir.

Stratejik Plan Gerçekleşme Raporu: Stratejik plan dönemi sonunda hazırlanan stratejik plan değerlendirme raporudur.

Stratejik Plan İzleme Raporu: Stratejik plandaki performans göstergelerine ilişkin Ocak-Haziran dönemi gerçekleşmelerinin izlenmesine imkân veren ve her yıl Temmuz ayının sonuna kadar hazırlanan rapordur.

Üst Politika Belgeleri: Kalkınma planı, hükümet programı, orta vadeli program, orta vadeli mali plan ve yıllık program ile idareyi ilgilendiren ulusal, bölgesel ve sektörel strateji belgeleridir.

Üst Yönetici: Bakanlıklarda müsteşarı, diğer kamu idarelerinde en üst yöneticiyi, il özel idarelerinde valiyi ve belediyelerde belediye başkanını ifade eder.

GİRİŞ

Milli Eğitim Bakanlığının yayınladığı 18 Eylül 2018 tarihli ve 2018/16 sayılı Genelge ile 2019-2023 Stratejik Plan Hazırlık Çalışmaları, tüm İl Milli Eğitim Müdürlüklerine duyurulmuştur. Ardından MEB 2019-2023 Stratejik Plan Hazırlık Programı yayımlanmıştır. Buna göre Söke Kız Anadolu İmam Hatip Lisesi, 2019-2023 Stratejik Plan çalışmalarını ivedilikle başlatmıştır. Stratejik Plan Hazırlık Programında sunulan takvime uygun olarak okul stratejik plan çalışmaları takvimi oluşturulmuştur. Çalışmalar, hazırlık programında belirtilen “Hazırlık, Durum Analizi, Geleceğe Bakış” bölümlerinden oluşacak şekilde kurgulanmıştır. Çalışmalar, 26 Şubat 2018 tarihinde yayımlanan Kamu İdarelerinde Stratejik Planlamaya İlişkin Usul ve Esaslar Hakkındaki Yönetmelik ve aynı tarihli Kamu İdarelerin İçin Stratejik Plan Hazırlama Kılavuzunda belirtilen usul ve esaslar temel alınarak yürütülmüştür. Çalışma takviminde belirlendiği üzere okul Strateji Geliştirme Kurulları ve Stratejik Plan Hazırlama Ekibi oluşturulmuştur. 19 Ekim 2018 tarihinde ilçe Milli Eğitim Müdürlüğü Stratejik plan hazırlama ekibi tarafından Söke'deki tüm okullarda kurulan Strateji Geliştirme Kurulu ve Stratejik Plan Hazırlama Ekibi üyelerine eğitim faaliyetleri düzenlenmiştir.

Okulumuz Stratejik Planlama Ekibi bir dizi toplantılar eşliğinde “Uygulanmakta Olan Stratejik Planın Değerlendirilmesi, Mevzuat Analizi, Üst Politika Belgeleri Analizi ve Paydaş Analizi” gerçekleştirilmiştir. Bu toplantılara, ekipte olmayan diğer öğretmen ve okul aile birliği üyelerinin de katılımı sağlanmıştır. Paydaş Analizi kapsamında paydaş görüşlerinin alınabilmesi için Milli Eğitim Bakanlığı Strateji Geliştirme Başkanlığının 25.09.2018 tarihli paydaş anketi örneklenerek ve uyarlanarak öğrenci, öğretmen, personel, yönetici ve velilerden oluşan paydaşlarımıza, okulumuzun faaliyetlerini kapsayan konularda “kapalı uçlu, çoktan seçmeli, birden çok seçenekli, yönlendirici” türde 16 sorudan oluşan “Söke Kız Anadolu İmam Hatip Lisesi 2019-2023 Stratejik Planı İç Paydaş Anketi” düzenlenmiştir. Anketin geçerliliğini ve güvenilirliğini sağlamak için kişisel bilgilere yer verilmemiştir. Anketlere150..... öğrenci,18..... öğretmen,...9.....personel,4.....yönetici ve ...100.....veli katılmıştır. Anket sonuçları her paydaş için nicel olmak üzere ayrı ayrı değerlendirilmiştir. Yüz yüze, mülakat, toplantı ve benzeri çalışmalarda elde edilen sonuçlar nitel olarak değerlendirilmiştir. Paydaş Analizi çalışmalarını müteakiben “Kurum İçi Analiz, GZFT Analizi” çalışmaları yapılmıştır. Tespit ve ihtiyaçların belirlenmesinde “Uygulanmakta Olan Stratejik Planın Değerlendirilmesi, Mevzuat Analizi, Üst Politika Belgeleri Analizi, Faaliyet ve Ürünler, Paydaş Analizi, Kurum İçi Analiz ve GZFT Analizi” birlikte değerlendirilmiştir. İhtiyaçların belirlenmesi ile birlikte Stratejik Plan hazırlanmasının en önemli aşamalarından biri olan “Durum Analizi” çalışmaları tamamlanmıştır. “Durum Analizi” çalışmasından elde edilen sonuçlarla “Geleceğe Bakış” bölümünün hazırlanmasına geçilmiş, bu bölümde “Misyonumuz, Vizyonumuz ve Temel Değerlerimiz” dışında Müdürlüğümüzün 2019-2023 dönemini kapsayan 5 yıllık süreçte amaçları, hedefleri, performans göstergeleri ve stratejilerine yer verilmiştir. Hedeflerimizi gerçekleştirebilmek için her bir hedefe mahsus olmak üzere 5 yıllık dönem için tahmini maliyet belirlenmiştir. Stratejik Planımızda son olarak stratejik plan döneminin izleme ve değerlendirme faaliyetlerine, bu faaliyetlerin hangi dönemlerde yapılacağına yer verilmiştir.

Söke Kız Anadolu İmam Hatip Lisesi Müdürlüğü 2019-2023 Stratejik Planı, Kasım 2018'de Aydın İl Milli Eğitim Müdürlüğü incelemesinden sonra gerekli düzenlemeler yapılarak Aydın Valiliğinin Onayına sunulmuştur. Söke Kız Anadolu İmam Hatip Lisesi 2019-2023 Stratejik Planı, Müdürlüğümüzün resmi internet sitesinde yayımlanarak tüm paydaşlarımızla paylaşılmıştır.

• Bölüm 1 : STRATEJİK PLAN HAZIRLIK SÜRECİ

18 Eylül 2018 tarihli ve 2018/16 sayılı Genelgenin yayımlanmasının hemen ardından okulumuzda Strateji Geliştirme Kurulu ve Stratejik Plan Hazırlama Ekibi kurulmuştur. Okul stratejik planlarının hazırlanması çalışmalarını kapsayan “okul çalışma takvimi” oluşturulmuştur. Takvimdeki çalışmaların başlangıç bitiş tarihleri MEB 2019-2023 Stratejik Plan Hazırlama Programında belirtilen takvime uygun olarak belirlenmiştir. Okul Müdürümüz, kurumumuzdaki öğretmenleri ve personeli bilgilendirerek sürecin hassasiyeti konusunda değerlendirmelerde bulunmuştur. Stratejik Plan Hazırlama Ekibinde, konu ile ilgili deneyimli kişiler tüm öğretmen ve personele bilgilendirme yapmıştır. Son aşamada ise İlçe Milli Eğitim Müdürlüğü tarafından Strateji Geliştirme Kuruluna ve Stratejik Plan Hazırlama Ekibine eğitim faaliyetleri düzenlenmiştir.

Stratejik planlama, herhangi bir kuruluşun; planlı, sistemli ve disiplinli olarak kendini nasıl tanımladığını, hedeflediği durumu, bu konuda neler yaptığını ve yapılan çalışmaların niçin yapıldığını ele alan bir planlamadır. Stratejik planlama, farklı görevlere ve donanımlara sahip birçok kişiyi bir araya getiren, kuruluş genelinde sahiplenmeyi gerektiren, zaman alıcı bir süreçtir. Stratejik planlama çalışmalarının başarısı büyük ölçüde plan öncesi hazırlıkların yeterli düzeyde yapılmasına bağlıdır. Müdürlüğümüz bünyesinde oluşturulan stratejik plan ekipleri:

1.Strateji Geliştirme Kurulu: Stratejik planlama üst kurulları stratejik planlama çalışmalarını takip etmek ve ekiplerden bilgi alarak çalışmaları yönlendirmek üzere kurulurlar. Üst kurulların çalışmaları yönlendirebilecek şekilde belirli aralıklarla toplanması zorunludur. Söke Kız Anadolu İmam Hatip Lisesi Stratejik Plan Üst Kurulu Okul Müdürü başkanlığında, bir müdür yardımcısı, okul-aile birliği başkanı ve iki üyeden oluşmaktadır.

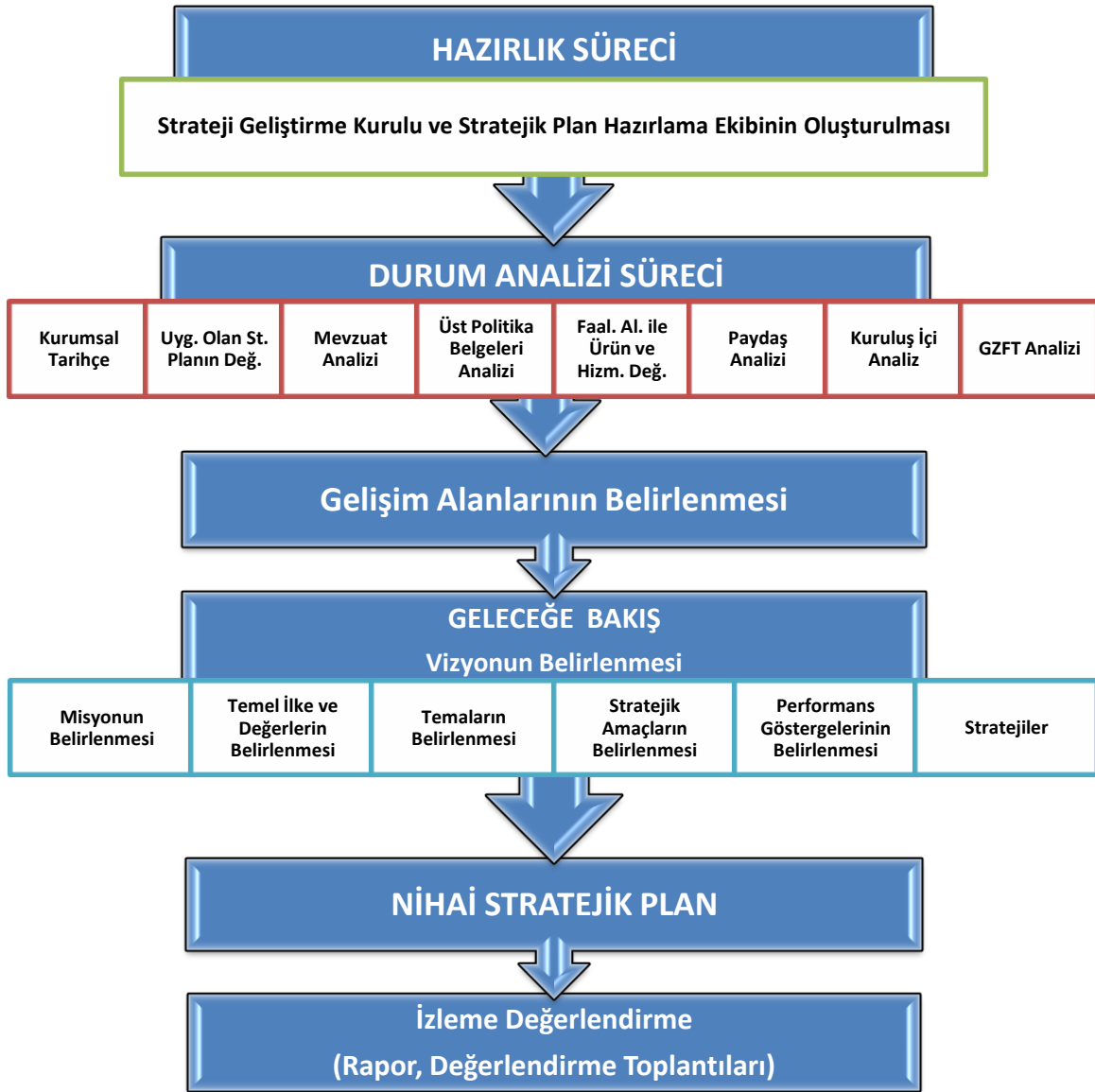
1.1. STRATEJİK PLAN ÜST KURULU VE STRATEJİK PLAN EKİBİ

STRATEJİK PLAN ÜST KURULU		
SIRA NO	ADI SOYADI	GÖREVİ
1	Bünyamin CANKAT	OKUL MÜDÜRÜ
2	Bayram DURGUN	MÜDÜR BAŞYARDIMCISI
3	Fatma BİLGİN	MÜDÜR YARDIMCISI
4	Mülkiye ARICI	ÖĞRETMEN
5	Murat İŞLER	ÖĞRETMEN

2.Stratejik Plan Hazırlama Ekibi : Müdürlüğümüzün 2019-2023 Stratejik Planı hazırlık çalışmaları kapsamında, MEB Stratejik Plan Hazırlama Programına uygun olarak deneyimli öğretmenlerden oluşan stratejik planlama ekibi kurulmuştur. Stratejik planlama ekibinin başkanı kıdemli öğretmenler arasından seçildi.. Ekip başkanı, ekibin oluşturulması, çalışmaların planlanması, ekip içi görevlendirmelerin yapılması, ekip üyelerinin motivasyonu ile ekip ve yönetim arasında eşgüdümün sağlanması görevlerini yerine getirir. Stratejik planlamanın bütün aşamalarında önemli rol üstlenecek olan planlama ekibinin amaca uygun bir yapıda kurulması, çalışmaların başarısı için kritik öneme sahiptir. Söke Kız Anadolu İmam Hatip Lisesi Stratejik Plan Kurulu beş öğretmenden oluşmaktadır.

STRATEJİK PLANLAMA EKİBİ		
SIRA NO	ADI SOYADI	GÖREVİ
1	Ersin BİLGİN	MÜDÜR YARDIMCISI
2	Murat İŞLER	ÖĞRETMEN
3	Zahide DAL YILDIRIM	ÖĞRETMEN
4	Eylem KARATAY EKİNCİOĞLU	ÖĞRETMEN
5	Cumhur AYTEKİN	ÖĞRETMEN
6	Doğan KARATEPE	ÖĞRETMEN
7	Melek KAHYA	GÖNÜLLÜ VELİ
8	Veysel ÜREY	GÖNÜLLÜ VELİ
9	Sevgiser KAPSIZ	HİZMETLİ
10	Merve ÖZTÜRK	MEMUR

Şekil 1-Söke Kız Anadolu İmam Hatip Lisesi Stratejik Plan Hazırlama Modeli



• Bölüm 2 : DURUM ANALİZİ

2.1. Kurum İçi Analiz

2.1.1. Okulun Tarihçesi ve Yapısı

a) Kurumsal Tarihçe



Söke İmam Hatip Lisesi 1977–1978 Eğitim öğretim yılında mülkiyeti Söke İmam Hatip Lisesi yaptırma ve yaşatma derneğine ait olan Çeltikçi Mahallesi Tosun Sokak'taki iki katlı binada öğretime açılmıştır. Söke eşrafından merhum Hacı Ziya ERSOY' un bağışladığı Atatürk Mahallesi Hoca Ahmet Yesevi Caddesindeki 4500(metrekare)lik arsa üzerine Devlet–Millet işbirliği ile okul yaptırma ve yaşatma derneği tarafından hayırsever vatandaşların bağışlarıyla 16 derslikli tip projeye uygun olarak yaptırılan mevcut binaya 1984 yılında taşınmıştır. Dernek tarafından yaptırılan söz konusu okul binası aynı yıl hazineye devredilmiştir. Projesine göre dernek tarafından binanın tamamlanamayan 8 derslikli kısmı devlet tarafından tamamlanarak 1991–1992 Öğretim yılında binanın tamamı hizmete sunulmuştur. 1991–1992 Öğretim yılında 50 öğrenci kontenjanı ile Devlet Parasız Yatılı Pansiyonu aynı bina içerisinde hizmete girmiş olup halen bu kontenjan 80'e çıkarılmıştır. 1977' de Söke İmam Hatip Lisesi olarak açılan Okulumuz 12/06/2017 tarihinde Söke Kız Anadolu İmam Hatip Lisesine dönüştürülmüştür. 2017/2018 Eğitim Yılı'ndan itibaren Kız Anadolu İmam Hatip Lisesi olarak Eğitim-Öğretim hizmeti vermektedir. Okul bahçemize Devlet tarafından 200 kişilik Kız Pansiyonu yaptırılmış olup Kasım-2017 hizmete açılmıştır. Okulumuz bünyesinde Açık Öğretim İmam Hatip Lisesi programı da uygulanmakta olup 2018-2019 Öğretim yılından itibaren de karma Şehit Ömer Halisdemir İmam Hatip Ortaokulu eğitim öğretime başlamıştır.

Binanın arsasını bağışlayan Mehmet Ali oğlu 1317 doğumlu Merhum Hacı Ziya Ersoy'un 1976 yılında vefat ettiği öğrenilmiş ancak merhumun fotoğrafını ve biyografik bilgilerini elde etmek, bilgi verebilecek varisleri Söke'de oturmadıklarından mümkün olamamıştır.

2.1.2. Okulun Alanları/Bölgeleri

- 1-Kız Anadolu İmam Hatip Lisesi
- 2-Kız Anadolu İmam Hatip Lisesi Pansiyonu
- 3-Açık Öğretim İmam Hatip Lisesi
- 4-Şehit Ömer Halisdemir İmam Hatip Ortaokulu

2.1.3. Okulun Adres / İletişim

Şekil 2-Söke Kız Anadolu İmam Hatip Lisesi Okul İletişim Bilgileri

OKULUN İLETİŞİM BİLGİLERİ	
ADRESİ	Mahalle: Atatürk Mh. Hoca Ahmet Yesevi Sok. No: 5 Posta Kodu: 09200 İlçe: Söke İli: Aydın
Tel. ve Fax No	Tel. :0(256)5181181 Fax: 0(256)5126036
Elektronik Posta Adresi	127668@meb.k12.tr
Web Adresi	www.sokeanadoluihl.meb.k12.tr

Açıldığı Tarih : 1977

Bulunduğu Mevkiye Taşınması: 1984

Dönüştürüldüğü Tarih:12/06/2017

Okulumuz 18 öğretmen, 1 Müdür Başyardımcısı, 2 Müdür Yardımcısı ve Okul Müdürü Bünyamin CANKAT ile birlikte, geleceğimizin teminatı olan gençleri devletine, milletine ve manevi değerlerine yürekten bağlı, gücünü mazideki şanlı tarihinden alan, atıye bu güçle ve imanla akıl ve bilimin ışığında emin adımlarla yürüyerek ülkesini muasır medeniyetlerin üzerine taşıyarak tüm dünya ülkelerine rehber ve model olacak bir gençlik yetiştireceğine inancı tamdır.

Okulumuzda; etkileşimli tahta destekli derslikler ve idari bölüm ile kütüphanemiz, malzeme odamız, rehberlik servisimiz, öğretmenler odamız ve arşiv odamız mevcuttur. Okulumuz sosyal ve kültürel faaliyetlere katılmak için tüm imkânlarımızı kullanmaktadır.

Öğrenci ve öğretmenlerimizin katıldığı sosyo-kültürel amaçlı okul gezilerimizi her yıl mayıs ayı içerisinde yapmaktayız. Okulumuz 2015 ve 2016 Yılında **Genç Nida Kur'an-ı Kerim'i Güzel Okuma** yarışmasında ve 2017 Yılında **Arapça Şiir Okuma** yarışmasında ve 2018 Yılında **Hafızlık** yarışmasında olmak üzere dört il birinciliği kazanmıştır.

Okulumuz 2017 ve 2018 yılı Üniversite giriş sınavı sonunda İlahiyat Fakültelerinin yanısıra Hukuk Fakültesi, Uluslar Arası İlişkiler , Mühendislik Fakültesine ve Eğitim Fakültelerine öğrenci yerleştirmiştir.

Okulumuz bünyesinde Açık İmam Hatip Lisesi programı da uygulanmakta olup , hafta sonu çevre ilçe ve köylerden gelen öğrenciler okulumuzda eğitim imkanı bulmaktadırlar.

b) Uygulanmakta Olan Stratejik Planın Değerlendirilmesi:

Söke Kız Anadolu İmam Hatip Lisesi 2015-2019 Stratejik Planında; “Eğitim Öğretime Erişimin Artırılması, Eğitim Öğretimde Kalitenin Artırılması ve Kurumsal Kapasitenin Geliştirilmesi” olarak 3 tema belirlenmiştir. 1. amaçta 1 hedef, 2. amaçta 3 hedef ve 3. amaçta 1 hedef olmak üzere toplam 3 amaç ve 5 hedef belirlenmiştir. Planda yer alan hedefleri gerçekleştirmek için belirlenen tedbir ve stratejilerin tamamına yakını uygulanmıştır. Plan dönemi tamamlanmamış olmasına rağmen performans göstergelerinin büyük çoğunluğunda, plan döneminin son performans yılı 2019 hedefine ulaşılmıştır. Plan döneminin tamamlanmasına 1 yıl kala Cumhurbaşkanlığı Hükümet Sistemine geçilmesinden dolayı 2018/16 sayılı Genelge uyarında stratejik planın yenilenmesi zarurieti doğduğundan 2019 Mali Yılı Performans Programı hazırlanamamış, 2019 yılına ait performans göstergelerinin gerçekleşme durumları tespit edilememiştir. Plandaki hedefler, paydaşlarla yapılan görüşmelerden ortaya çıkan sonuçlara göre belirlenmiştir. Kurumsallığın ve sürdürülebilir yönetim anlayışının gelişmesine katkı sağlanmıştır.

2019-2023 Stratejik Planımızdaki hedefler önceki plan dönemine benzer olarak paydaşlarımızın beklentileri, kurumumuzun faaliyet alanları, ihtiyaçlar ve gelişim alanları ile MEB politikaları birlikte analiz edilerek belirlenmiştir. Bu analiz sonucunda belirlediğimiz hedeflerle, önceki plan dönemindeki hedefler benzerlik göstermektedir.

c) Mevzuat Analizi

Tablo 2: Mevzuat Analizi

Yasal Yükümlülük	Dayanak	Tespitler	İhtiyaçlar
<ul style="list-style-type: none"> Müdürlüğümüz “Dayanak” başlığı altında sıralanan Kanun, Kanun Hükmünde Kararname, Tüzük, Genelge ve Yönetmeliklerdeki ilgili hükümleri yerine getirmekle mükelleftir. Müdürlüğümüz “eğitim-öğretim hizmetleri, insan kaynakları, halkla ilişkiler, fiziki ve mali destek hizmetleri, stratejik plan hazırlama, stratejik plan izleme-değerlendirme süreci iş ve işlemleri” faaliyetlerini yürütmektedir. Faaliyetlerimizden öğrenciler, öğretmenler, personel, yöneticiler ve öğrenci velileri doğrudan etkilenmektedir. 	<ul style="list-style-type: none"> T.C. Anayasası 1739 Sayılı Millî Eğitim Temel Kanunu Millî Eğitim Bakanlığı Ortaöğretim Kurumları Yönetmeliği. 7 Eylül 2013 28758 652 Sayılı MEB Teşkilat ve Görevleri Hakkındaki Kanun Hükmünde Kararname 222 Sayılı Millî Eğitim Temel Kanunu (Kabul No: 5.1.1961, RG: 12.01.1961 / 10705-Son Ek ve Değişiklikler: Kanun No: 12.11.2003/ 5002, RG: 21.11.2003 657 Sayılı Devlet Memurları Kanunu 439 Sayılı Ek Ders Kanunu 5018 sayılı Kamu Mali Yönetimi ve Kontrol Kanunu Millî Eğitim Bakanlığı Rehberlik ve Psikolojik Danışma Hizmetleri Yönetmeliği 26 Şubat 2018 tarihinde yayımlanan Kamu İdarelerinde Stratejik Planlamaya İlişkin Usul ve Esaslar Hakkındaki Yönetmelik. 	<ul style="list-style-type: none"> Okulumuzun hizmet alanı eğitim-öğretimdir. Okulumuz Pansiyonlu Kız İmam Hatip Lisesi olması sadece Söke'nin değil çevrenin de en önemli ve nitelikli eğitim kurumu olmaya adaydır. Hedefleri nicelik itibarıyla oldukça büyüktür. Bu sorumluluğu yerine getirebilmek için okulumuzun Meslek Dersleri öğretmen normunun tamamlanması, Ortaokul bölümüne Müdür Yardımcısı atanması gerekmektedir . Okulumuz hiçbir hizmetinde mevzuattaki hükümlere aykırı davranmamaktadır. Tüm hizmetler mevzuat çerçevesinde gerçekleştirilmektedir.. 	<ul style="list-style-type: none"> Okulumuzun öncelikle ve acilen Meslek Dersleri öğretmen ihtiyacının karşılanması. Bunun yanında öğrencilerimizin akademik ve sosyal becerilerinin geliştirilmesi, öğretmen ve yöneticilerimizin mesleki gelişimlerine destek sağlanması amacıyla diğer kurumlarla işbirliği yapılması gerekmektedir. Pansiyonda nöbet tutacak öğretmen ihtiyacını karşılamak için mevcut mevzuatın ücretli öğretmenlerin de nöbet tutabileceği şeklinde yeniden düzenlenmesi.

d) Üst Politika Belgeleri Analizi

Tablo 3: Üst Politika Belgeleri Analizi

Üst Politika Belgesi	İlgili Bölüm/Referans	Verilen Görev/İhtiyaçlar
5018 sayılı Kamu Mali Yönetimi ve Kontrol Kanunu	<ul style="list-style-type: none"> 9. Madde, 41. Madde 	Kurum Faaliyetlerinde bütçenin etkin ve verimli kullanımı Stratejik Plan Hazırlama Performans Programı Hazırlama Faaliyet Raporu Hazırlama
30344 sayılı Kamu İdarelerinde Stratejik Plan Hazırlamaya İlişkin Usul ve Esaslar Hakkında Yönetmelik (26 Şubat 2018)	Tümü	5 yıllık hedefleri içeren Stratejik Plan hazırlanması
Kamu İdareleri İçin Stratejik Plan Hazırlama Kılavuzu (26 Şubat 2018)	Tümü	5 yıllık hedefleri içeren Stratejik Plan hazırlanması
2018/16 sayılı Genelge, 2019-2023 Stratejik Plan Hazırlık Çalışmaları (18 Eylül 2018)	Tümü	2019-2023 Stratejik Planının Hazırlanması
MEB 2019-2023 Stratejik Plan Hazırlık Programı (18 Eylül 2018)	Tümü	2019-2023 Stratejik Planı Hazırlama Takvimi
MEB 2019-2023 Stratejik Planı	Tümü	MEB Politikaları Konusunda Taşra Teşkilatına Rehberlik
Kamu İdarelerince Hazırlanacak Performans Programları Hakkında Yönetmelik	Tümü	5 yıllık kurumsal hedeflerin her bir mali yıl için ifade edilmesi
Kamu İdarelerince Hazırlanacak Faaliyet Raporu Hakkında Yönetmelik	Tümü	Her bir mali yıl için belirlenen hedeflerin gerçekleştirme durumlarının tespiti, raporlanması

e) Faaliyet Alanları ile Ürün ve Hizmetlerin Belirlenmesi

Söke Kız Anadolu İmam Hatip Lisesi bölüm ve görev alanları hazırlanırken Ortaöğretim Kurumları Yönetmeliği esas alınmıştır.

Tablo 4: Faaliyet Alanı - Ürün/Hizmet Listesi

Faaliyet Alanı	Ürün/Hizmetler
A- Eğitim-Öğretim Hizmetleri	<ol style="list-style-type: none"> Eğitim-öğretim iş ve işlemleri Ders Dışı Faaliyet İş ve İşlemleri Sosyal, Kültürel, Sportif Etkinliklerle İlgili Organizasyon Öğrenci Yatılılık ve Bursluluk İşlemleri 1.Eğitim Bölgesi iş ve işlemlerinin Yürütülmesi Zümre Toplantılarının Planlanması ve Yürütülmesi Öğrencileri Sınavlara Hazırlama ve Yetiştirme Kurs İşlemleri
C- Strateji Geliştirme Faaliyetleri	<ol style="list-style-type: none"> Stratejik Planlama İşlemleri Performans Programı ve Faaliyet Raporu Hazırlama İhtiyaç Analizlerinin Yapılması Eğitime İlişkin İstatistiklerin Tutulması
D- İnsan Kaynaklarının Gelişimi	<ol style="list-style-type: none"> Personel Özlük İşlemleri Norm Kadro İşlemleri Atama ve Yer Değiştirme İşlemleri
E- Fiziki ve Mali Destek	<ol style="list-style-type: none"> Taşınır Mal İşlemleri Okul Kantin İşlemleri Temizlik, Güvenlik, Isıtma ve Aydınlatma Hizmetleri Satın Alma ve Tahakkuk Hizmetleri Arşiv Hizmetleri Sivil Savunma İşlemleri
G-Halkla İlişkiler	<ol style="list-style-type: none"> Bilgi Edinme Başvurularının Cevaplanması Velilerle İlişkiler Okul Aile Birliği Faaliyetleri

Eđitim Öğretim Hizmetlerinde Ortak Görevler

Eđitimi Geliřtirmeye Yönelik Görevler:

1. Ders kitapları, öğretim materyalleri ve eğitim araç-gereçlerine ilişkin işlemleri yürütmek, etkin kullanımlarını sağlamak,
2. Eğitim moral ortamını, okul ve kurum kültürünü ve öğrenme süreçlerini geliřtirmek,
3. Eğitime ilişkin projeler geliřtirmek, uygulamak ve sonuçlarından yararlanmak,
4. Ulusal ve uluslararası araştırma ve projeleri takip etmek, sonuçlarından yararlanmak,
5. Etkili ve öğrenci merkezli eğitimi geliřtirmek ve iyi uygulamaları teşvik etmek.

Öğrencilere Yönelik Görevler:

1. Rehberlik ve yönlendirme çalışmalarını planlamak
2. Öğrencilerin eğitim kurumlarına aidiyet duygusunu geliřtirmeye yönelik çalışmalar yapmak, yaptırmak ve sonuçlarını raporlařtırmak,
3. Öğrencilerin kayıt-kabul, nakil, kontenjan, ödül, disiplin ve başarı değerlendirme iş ve işlemlerinin yürütülmesini sağlamak,
4. Öğrencilerin burslulukla ilgili işlemlerini yürütmek,
5. Öğrencilerin ulusal ve uluslararası sosyal, kültürel, sportif ve izcilik etkinliklerine ilişkin iş ve işlemlerini yürütmek,
6. Öğrencilerin okul başarısını artıracak çalışmalar yapmak, yaptırmak,
7. Öğrencilerin eğitim sistemi dışında bırakılmamasını sağlayacak tedbirleri almak,

Ortaöğretim Hizmetleri

1. Yükseköğretimle ilgili Bakanlıkça verilen görevleri yerine getirmek,
2. Yükseköğretime giriş sınavları konusunda ilgili kurum ve kuruluşlarla işbirliđi yapmak.

f) Paydaşların Analizi

Paydaş yani ilgili taraflar bir kurumdan doğrudan veya dolaylı, maddi veya manevi, olumlu veya olumsuz etkilenen kişi, kurum veya gruplardır. Paydaş analizinde amaç hazırlanan stratejik planı ve hizmetleri yararlanıcıların beklentileri doğrultusunda şekillendirmek, stratejik plan hazırlıklarında vatandaş odaklılığı sağlamak ve katılımçılık ile hesap verme sorumluluğunu tesis etmektir.

Stratejik planlamanın temel unsurlarından biri olan katılımçılığın sağlanabilmesi için kurumumuzun etkileşim içinde bulunduğu tarafların görüşleri dikkate alınarak stratejik planın sahiplenilmesine çalışılmıştır.

Söke Kız Anadolu İmam Hatip Lisesi, faaliyetleriyle ilgili ürün ve hizmetlere ilişkin memnuniyetlerin saptanması konularında başta iç paydaşlar olmak üzere kamu kurumları, işverenler, sivil toplum kuruluşları, yerel yönetim ve yöneticilerinden oluşan dış paydaşların büyük bölümünün stratejik planlama sürecine katılımını sağlamıştır. Planlama sürecinde katılımçılığa önem veren kurumumuz tüm paydaşların görüş, talep, öneri ve desteklerinin stratejik planlama sürecine dâhil edilmesini hedeflemiştir. Bunu gerçekleştirmeye yönelik olarak Stratejik Planlama Ekibi ve okul yöneticileri ile toplantılar düzenlenmiş ve katılımçıların paylaşımları sonucunda kurumumuzun paydaşlarla ilişkilerinin seviyesi ve önceliklerin tespit edilmesine çalışılmıştır. Paydaş toplantılarından sonra iç ve dış paydaşlara GZFT analizi uygulanmış, paydaşların önerileri değerlendirilerek, yasaların ve maddi imkânların el verdiği ölçüde stratejik planlamaya dâhil edilmiştir.

Son olarak Söke Kız Anadolu İmam Hatip Lisesi paydaşları, iç paydaşlar/dış paydaşlar temelinde ayrımlandırılmış; iç/dış paydaşların temel ortak, stratejik ortak, çalışan, kuruma girdi sağlayan konuları belirtilmiştir. Bu paydaşlar, kuruma girdi sağlayan, ürün ve hizmet sunulan, iş birliği içinde olunan, faaliyetlerimizden etkilenen ve faaliyetlerimizi etkileyen kesimlerden oluşma noktasındaki önceliklerine göre sınıflandırılmıştır.

Paydaş analizinde şu aşamalar izlenmiştir:

- ❖ Paydaşların tespiti
- ❖ Paydaşların önceliklendirilmesi
- ❖ Paydaşların değerlendirilmesi
- ❖ Görüş ve önerilerin alınması

• Paydaşların Tespiti

“Kurumumuzun faaliyet ve hizmetleri ile ilgisi olanlar kimlerdir? Kurumumuzun faaliyet ve hizmetlerini yönlendirenler kimlerdir? Kurumumuzun sunduğu hizmetlerden yararlananlar kimlerdir? Kurumumuzun faaliyet ve hizmetlerden etkilenenler ile faaliyet ve hizmetlerini etkileyenler kimlerdir?” sorularına cevap aranarak paydaş analizinin ilk aşamasında kurumumuzun paydaşlarının kimler olduğu tespit edilmiştir.

Paydaşların kurumla ilişkileri belirlenerek iç paydaş / dış paydaş / yararlanıcı/temel ortak/stratejik ortak/çalışan/kuruma girdi sağlayan olarak sınıflandırılması yapılmıştır. Bu aşamada stratejik planlama ekibi kurumumuzun bütün paydaşlarını ayrıntılı olarak belirtmiş ayrıca bir paydaşta farklı özellik, beklenti ve öneme sahip alt gruplar mevcutsa paydaşlar bu alt gruplar bazında ele alınarak büyük çaplı bir paydaş listesi oluşturulmuştur.

Tablo.5 Paydaşların Tespiti

Paydaş Adı	İç Paydaş	Dış Paydaş
Öğrenci Velileri	√	
Öğrencilerimiz	√	
Okul-Aile Birliği	√	
Okulda Görevli Öğretmenler	√	
İlçe Milli Eğitim Müdürlüğü	√	
İlçe Müftülüğü		√
Söke Belediyesi		√
İlçe Emniyet Müdürlüğü		√
İlçe Sağlık Müdürlüğü		√
Mahalle Muhtarı		√

- **Paydaşların Önceliklendirilmesi**

Paydaş önceliklendirme matrisinden yararlanılarak paydaşın kurumun faaliyetlerini etkileme gücü ile kurumun faaliyetlerinden etkilenme dereceleri göz önünde bulundurulmuş ve öncelik vereceğimiz paydaşlar belirlenerek paydaşların önceliklendirilmesi yapılmıştır.

Tablo 6. Paydaşların Önceliklendirilmesi

Paydaş Adı	İç Paydaş	Dış Paydaş	Önem Derecesi	Etki Derecesi	Önceliği
Öğrenci Velileri		√	4	4	4
Öğrencilerimiz	√		5	5	5
Okul-Aile Birliği	√		4	4	4
Okulda Görevli Öğretmenler	√		5	5	5
İlçe Milli Eğitim Müdürlüğü	√		5	5	5
İlçe Müftülüğü		√	3	3	3
Söke Belediyesi		√	3	3	3
İlçe Emniyet Müdürlüğü		√	2	2	2
İlçe Sağlık Müdürlüğü		√	2	2	2
Mahalle Muhtarı		√	1	1	1
Önem Derecesi: 1, 2, 3 gözet; 4,5 birlikte çalış					
Etki Derecesi: 1, 2, 3 İzle; 4, 5 bilgilendir					
Önceliği: 5=Tam; 4=Çok; 3=Orta; 2=Az; 1=Hiç					

Paydaşların kurumumuz açısından etkisi ve önemine göre takip edilecek politikalar “İzle”, “Bilgilendir”, “İşbirliği yap” ve “Birlikte çalış” olarak belirlenmiştir.

. Paydaşların Değerlendirilmesi

Kuruluşun paydaşlarının birbiri için taşıdıkları önem ve etkileme gücünü gösteren etki/önem matrisi hazırlanmıştır. Öncelikli paydaşlarla gerçekleştirilebilecek çalışmalar ve izlenecek politikalarının niteliği bu matriste belirlenmiştir.

Bu matrisle etki (zayıf ve güçlü), paydaşın kurumumuz faaliyet ve hizmetlerini yönlendirme, destekleme veya olumsuz etkileme gücünü; önem ise kurumumuzun paydaşın beklenti ve taleplerinin karşılanması konusunda verdiği önceliğin belirlenmesinde kullanılmıştır..

Tablo 7: Paydaş - Ürün/Hizmet Matrisi

	Ürün/Hizmet Numarası	İlçe MEM	Öğretmenler	Okul-Aile Birliği	Yöneticiler	Öğrenciler	Öğrenci Velileri	İlçe Sağlık Müd.	İlçe Müftülüğü	İlçe Emniyet Müd.	Mahalle Muhtarı	Söke Belediyesi.	
A -Eğitim Öğretim Faaliyetleri	1	√	√		√	√	√		√				
	2	√	√		√	√	√		√				
	3	√	√		√	√							
	4	√			√	√	√						
	5	√			√	√							
	6	√	√		√	√							
	7	√	√		√	√							
	8				√								
	9				√				√				
C-Strateji Geliştirme, Ar-Ge Faaliyetleri	1	√	√		√								
	2	√	√		√								
	3	√	√		√								
	4	√	√		√								
D-İnsan Kaynakları Gelişimi	1	√	√		√				√				
	2	√	√		√				√				
	3	√	√		√				√				
E-Fiziki ve Mali Destek	1	√			√					√			
	2	√			√	√	√						
	3	√			√							√	
	4	√			√								
	5	√			√								
	6	√			√	√	√	√					
H-Halkla İlişkiler	1	√	√	√	√		√		√				
	2			√	√		√		√	√	√		
	3			√			√		√	√	√	√	

Paydaş analizi sonucunda kurumumuzun paydaş listesi ayrıntılı olarak ek-4'te sunulmuştur.

• Paydaş Görüşlerinin Alınması ve Değerlendirilmesi

Paydaş Analizi kapsamında, paydaş görüşlerinin alınması çalışmalarında farklı yöntemler izlenmiştir. Strateji Geliştirme Kurulu ve Stratejik Plan Hazırlama Ekibi üyeleri ile yüz yüze görüşme, toplantı ve eğitim faaliyetleri gerçekleştirilmiştir. Öğrenci, öğretmen, personel, yönetici ve velilerden oluşan paydaşlarımıza, Müdürlüğümüzün faaliyetlerini kapsayan konularda “kapalı uçlu, çoktan seçmeli, birden çok seçenekli, yönlendirici” türde 16 sorudan oluşan “Söke Kız Anadolu İmam Hatip Lisesi 2019-2023 Stratejik Planı İç Paydaş Anketi” düzenlenmiştir. Anket sonuçları nicel olarak değerlendirilmiştir. Kamu kurum ve kuruluşları, yerel kuruluşlar, sivil toplum kuruluşları vb. dış paydaşlarımızın yöneticileriyle yüz yüze görüşme şeklinde mülakatlar

gerçekleştirilmiş, beklenti ve önerileri alınmıştır. Yüz yüze mülakatlardan elde edilen sonuçlar nitel olarak değerlendirilmiştir. Paydaşlarımızın tamamının görüşlerinin alınması ve değerlendirilmesi çalışmaları Stratejik Plan Hazırlama Ekibi tarafından çalışma takvimine uygun olarak gerçekleştirilmiştir.

İç paydaş ve dış paydaşlardan alınan veriler bilgisayar ortamına aktarıldıktan sonra analiz edilmiştir. En fazla puanı alan yönler ile öneriler güçlü ve zayıf yönlerimizin belirlenmesinde oldukça faydalı olmuştur.

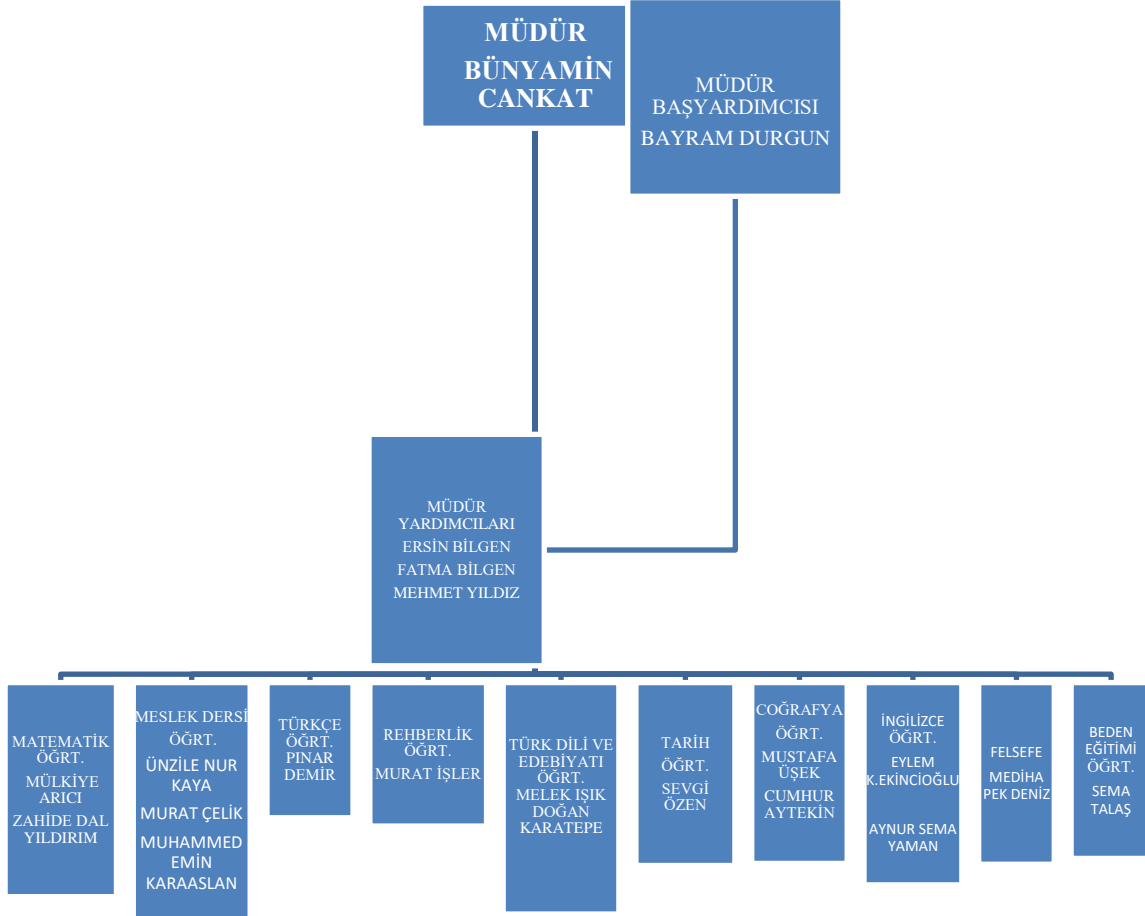
Tablo.8 Paydaş-Görüşlerinin Alınmasına İlişkin Çalışmalar.

Paydaş Adı	Yöntem	Sorumlu	Çalışma Tarihi	Raporlama ve Değerlendirme Sorumlusu
İlçe MEM	Mülakat,	S. P. Ekip Bşk.	03-05.10.2018	S.P. Ekibi
Öğretmenler	Anket Toplantı	S. P. Ekibi.	15-19.10.2018	S.P. Ekibi
Okul-Aile Birliği	Toplantı	S. P. Ekibi.	15-19.10.2018	S.P. Ekibi
Okul Yöneticileri	Mülakat Toplantı	S. P. Ekip Bşk.	15-19.10.2018	S.P. Ekibi
Öğrenciler	Anket	S. P. Ekibi	15-19.10.2018	S.P. Ekibi
Öğrenci Velileri	Anket	S. P. Ekibi	15-19.10.2018	S.P. Ekibi
İlçe Sağlık Müdürlüğü	Mülakat	S. P. Ekibi	08-12.10.2018	S.P. Ekibi
İlçe Emniyet Müdürlüğü	Mülakat	S. P. Ekibi	08-12.10.2018	S.P. Ekibi
Mahalle Muhtarı	Mülakat	S. P. Ekibi	08-12.10.2018	S.P. Ekibi
Söke Belediyesi.	Mülakat	S. P. Ekip Bşk.,	08-12.10.2018	S.P. Ekibi

g) Kuruluş İçi Analiz.

İnsan Kaynakları Yetkinlik Analizi

Şekil 3-Söke Kız Anadolu İmam Hatip Lisesi Teşkilat Yapısı



Tablo.9- Okul Yönetici Sayıları

YÖNETİCİ SAYILARI			
	Müdür	Müdür Başyardımcısı	Müdür Yardımcısı
Norm	1	1	3
Mevcut	1	1	3
Anaokulu Ortaokul ve Liselerde 100 ila 500 öğrencisi bulunan kurumlarda 1 Müdür Yardımcısı Pansiyonlu Okullarda 1 Müdür Başyardımcısı İlkokullarda 100 ila 600 öğrencisi bulunan kurumlarda 1 Müdür Yardımcısı			

Tablo.10- Öğretmen, Öğrenci, Derslik Sayıları

SIRA	ÖĞRENCİ-ÖĞRETMEN-DERSLİK BİLGİLERİ	SAYI
1	Öğrenci Sayısı	173
2	Öğretmen Sayısı	18
3	Derslik Sayısı	9
4	Derslik Başına Düşen Öğrenci Sayısı	19
5	Öğretmen Başına Düşen Öğrenci Sayısı	10

Tablo.11- Söke Kız Anadolu İmam Hatip Lisesi Müdürlüğü Branş Bazında Öğretmen Norm, Mevcut, İhtiyaç Sayıları.

Sıra	Branş	Norm	Mevcut	İhtiyaç
1	Edebiyat	3	3	0
2	Matematik	2	2	0
3	Fizik	0	1	0
4	Kimya	0	1	0
5	Biyoloji	0	1	0
6	İngilizce	1	2	0
7	Arapça	1	0	1
8	Tarih	1	1	0
9	Felsefe	1	1	0
10	Coğrafya	1	3	0
11	Görsel Sanatlar	0	0	1
12	Müzik	0	0	1
13	Beden Eğitimi	1	1	0
14	Rehberlik	1	1	0
15	İ.H.L Meslek Dersleri	4	0	4
16	Bilişim Teknolojileri	0	0	1
17	Sosyal Bilgiler	0	0	1
18	Türkçe	0	0	1
19	İlköğretim Matematik	0	0	1

Kurum Kültürü Analizi

Müdürlüğümüzde kurum kültürünün oluşturulması için iş ve işlemlerde birim içi ve birimler arası koordinasyon sağlanmaktadır. Yüz yüze görüşmelerle veya toplantılarla yapılacak iş ve işlemlerin salahiyeti için fikir telakkisinde bulunmaktadır. Birimlerde görevlendirilen personel, katıldığı hizmetiçi eğitimlere, ilgi ve yeteneklerine göre belirlenmektedir. Müdürlüğümüzde görevli müdür yardımcıları, öğretmenler, memur ve hizmetliler arasında hiyerarşik bir sistem olmakla birlikte gerek yöneticiler gerekse personel arasında yatay iletişim mevcuttur. Her çalışanın fikirlerini rahatlıkla ifade edebileceği şekilde koordinasyon mekanizması oluşturulmuştur. Yönetici ve personelimizin mesleki yetkinliklerinin geliştirilmesi için hizmetiçi eğitim faaliyetlerine katılımları teşvik edilmektedir. Stratejik Yönetim Sürecinde karar alma mekanizması işletilirken iç ve dış paydaşların görüşleri dikkate alınmaktadır. Müdürlüğümüz çalışmalarına etki düzeyleri ve önemleri değerlendirilerek beklenti ve öneriler, karar alma mekanizmasına dâhil edilmektedir. Çalışmalar kurgulanırken dönemsel, çevresel, sosyolojik ve benzeri değişkenler dikkate alınmakta, sorunların çözümü ve ihtiyaçların giderilmesi amacıyla yapılan çalışmalarda bu değişkenler değerlendirilmektedir. Stratejik plan hazırlanması çalışmaları kapsamında yapılan tüm faaliyetler Okul Müdürümüzün bilgileri ve tensipleri dâhilinde yürütülmektedir. Sürecin her aşamasında bilgi almakta, öneri ve beklentilerini sürece dâhil etmektedir. Müdürümüzün süreç hakkında gösterdiği duyarlılık, tüm yönetici ve personele yansımaktadır. Önceki dönemlere nazaran kurumumuz genelinde Stratejik Planlama çalışmalarında azami seviyede gayret ve duyarlılık göze çarpmaktadır. Ancak stratejik planlama ve izleme-değerlendirme çalışmaları başta olmak üzere “Stratejik Yönetim Süreci” ile ilgili iş ve işlemleri koordine edecek nitelikte personelin yeterli sayıda bulunmaması, bu konudaki ihtiyacın giderilmesi zorunluluğunu ortaya koymaktadır.

Fiziki Kaynak Analizi

Tablo.12- Müdürlüğümüzün fiziki kaynakları arasında yer alan bina sayısı

Sıra	Kullanım Alanı/Türü	Bina Sayısı (Tahsisli Binalar Dâhil)	Kapasite Durumu (Yeterli/Yetersiz)
1	Okul Binası	1	Yeterli
	Pansiyon Binası	1	Yeterli
2	Personel Lojmanı	0	-
3	Spor Salonu	0	-
4	Kütüphane	0	Yetersiz
5	İhata Duvarı	1	Yeterli
6	Güvenlik Kamerası Sistemi	2	Yetersiz
7	Yemekhane	1	Yeterli
8	Konferans Salonu	0	Yetersiz
9	FKB Laboratuvarı	0	Yetersiz

Teknoloji ve Bilişim Altyapısı Analizi

Okulumuzda Fatih Projesi kapsamında;

- FAZ I ve FAZ II kapsamında okulumuza toplam 22 “Etkileşimli Tahta” kurulumu gerçekleştirilmiş ancak FAZ II ‘ye ait 10 etkileşimli tahtanın nin alt yapı çalışmaları henüz tamamlanmamıştır.
- Okulumuz kadrosunda yer alan 18 öğretmene ve şimdiye kadar mezun olan öğrencilere tablet bilgisayar dağıtımı yapılmıştır.
- FAZ I kapsamında toplam okulumuza 1 adet A4 yazıcı dağıtımı ve kurulumu gerçekleştirilmiştir.
- Okulumuzda Eğitim Bilişim Ağı (EBA) ndan yararlanan öğretmen ve öğrenci sayısı ve süresi gittikçe artmaktadır.
- Bilişim teknolojileri konusunda öğretmen ve öğrencilere Fatih Projesi BT Rehberliği yapmak üzere 2016-2017 Eğitim Öğretim Döneminden itibaren Bilişim Teknoloji Rehber öğretmeni görevlendirme ile görev yapmaktadır.
- Fatih Projesi Kapsamında öğretmenlerin hizmetiçi eğitimleri için mahalli kurslara katılmaları sağlanmıştır..

İlçemizde elektronik ortamda belge aktarım işlemleri DYS (Doküman Yönetim Sistemi) ile gerçekleştirilmektedir. Ayrıca Müdürlüğümüz ve diğer kurumlar arasında DYS aracılığıyla yazışmalar yapılmaktadır.

Bakanlığımızın kurmuş olduğu MEBBİS vâsıtasıyla kurumsal ve bireysel iş ve işlemlerin büyük bölümü, personelin ve öğretmenlerin kullanımına sunulmuştur. Bütün okul ve kurumlarda MEBBİS üzerinden “Yatırım İşlemleri, MEİS, e-Alacak, e-Burs, Evrak, TEFBİS, Kitap Seçim, e-Soruşturma Modülü, Sınav, Sosyal Tesis, e-Mezun, İKS, MTSK, Özel Öğretim Kurumları, Engelli Birey, RAM, TKB, Öğretmenevleri, Performans Yönetim Sistemi, Yönetici, Mal, Hizmet ve Yapım Harcamaları, Özlük, Halk Eğitim, e-Okul Veli Bilgilendirme Sistemi” ve benzeri başlıklarında çalışmalar yürütülmektedir. Bakanlığımızın Veri Toplama Sistemi aktif olarak kullanılmaktadır. Ayrıca “CİMER, MEBİM, e-Muhtar,” gibi servisler aracılığıyla birey ve kurumlara talep, görüş, öneri, şikâyet ve ihbar başlıklarıyla hızlı ve etkin bir biçimde hizmet sağlanmaktadır.

Mali Kaynak Analizi

Müdürlüğümüzün 2019-2023 döneminde kaynakları, uygulanmakta olan tasarruf tedbirleri de dikkati alınarak tahmin edilmiş ve tabloda sunulmuştur.

Tablo 13: Tahmini Kaynaklar (TL)

KAYNAKLAR	Planın 1. yılı	Planın 2. yılı	Planın 3. yılı	Planın 4. yılı	Planın 5. yılı	Toplam Kaynak
Genel Bütçe	25000	25000	30000	30000	40000	40000
Okul aile Birliği	25000	27000	28000	30000	34000	36000
TOPLAM	50000	52000	58000	60000	74000	76000

h) GZFT Analizi**Tablo 14: GZFT Listesi**

İç Çevre		Dış Çevre	
Güçlü yönler	Zayıf yönler	Fırsatlar	Tehditler
<ul style="list-style-type: none"> Okul türü bakımından Kız İmam Hatip Lisesi olması. Okulumuzun Pansiyonlu olması Öğretmen kadrosunun iyi yetişmiş ve deneyimli öğretmenlerden oluşması, Tekli öğretim yapılması, Velilerimizin ,okula güven duyması, Disiplin olaylarının en az düzeyde olması, Eğitim-Öğretim konularında yeniliklere açık olunması, Okulda teknolojik altyapının eğitim öğretimde aktif olarak kullanılıyor olması. Müdürlüğümüz faaliyetlerinin mevzuata uygun olarak yapılması Bilgi edinme, halkla ilişkiler sürecinin mevzuatın belirlediği yasal sürede gerçekleşmesi İl, İlçe ve okul/kurum düzeyinde iletişim ve yazışmaların zamanında gerçekleşmesi Kurumda yönetici ve öğretmen ihtiyacının olmaması. 	<ul style="list-style-type: none"> Kadrolu Meslek Dersleri Öğretmenlerinin olmaması, ve bu ihtiyacın ücretli olarak tecrübesiz mezunlardan zorunlu olarak karşılanması. Velilerin yeteri kadar eğitime önem vermemesi Öğrenci velilerinin eğitimde kalite” kavramını, merkezi sınav başarısı olarak algılaması Yerel maddi destek bulmakta yaşanan güçlükler Okulda veli görüşme randevu sistemine velilerin itine göstermemeleri Gelişen ve tedarik edilen teknolojiyi kullanmada sınırlılık, Yardımcı personel eksikliği, Okul bahçesinin fiziksel olarak okul işlevine uygun olmaması, Öğrencilerimizin uzak mesafelerden okula gelmesi, Sosyal ve kültürel faaliyetlerin azlığı, Sosyal ve Spor faaliyetleri, kültürel faaliyetler için uygun bir salonun olmayışı, Okulumuzun başarılarının yeterince kamuoyuna duyurulamaması, 	<ul style="list-style-type: none"> Öğrencilerin sosyal faaliyetlere istekli olmaları, Teknolojinin sağladığı yeni öğrenme ve bilgi paylaşım imkânları, Etkin ekip çalışmaları için çalışanların gönüllü olması, Öğrenciler arası iletişimin güçlü olması, Disiplin olaylarının en az düzeyde gerçekleşmesi. Gelenek ve görenek bakımından zengin bir tarihi geçmişe sahip bir çevrede yaşanması. Yöneticilerin istekli ve özverili çalışması Söke ilçesinin antik tarih, yakın tarih dönemi mekânları, tarihi, turistik mekânlar ve ören yerleri bakımından zengin olması Eğitimciler tarafından tercih edilen bir ilçe olması İlin, Akdeniz iklim şartlarına sahip olması 	<ul style="list-style-type: none"> Yerel maddi destek bulmakta yaşanan güçlükler İş kaygısı nedeniyle velilerin eğitim faaliyetlerine katılım oranlarının düşük olması Performans Değerlendirme Sisteminin eksikliği Okulumuzun misyonu gereği çevre tarafından sürekli önyargıya tabi tutulması Sosyal aktivite ve Spor çalışmaları yapacak salonlarımızın olmaması. Çevre bilincinin yeterli olmaması. Çevrenin dine bakış açısı.

İ) Tespitler ve İhtiyaçların Belirlenmesi

Tablo 15: Tespitler ve İhtiyaçlar

DURUM ANALİZİ AŞAMALARI	TESPİTLER/ SORUN ALANLARI	İHTİYAÇLAR/ GELİŞİM ALANLARI
Uygulanmakta Olan Stratejik Planın Değerlendirilmesi	<ul style="list-style-type: none"> Hedeflerin paydaş beklentilerini tam olarak ifade edecek şekilde ihtiyaçları karşılayacak sayıda olmaması 	<ul style="list-style-type: none"> Hedeflerin, stratejik planda yer alan analizlerin tamamı değerlendirilerek, içerik ve sayı bakımından iyi ifade edilmesi
Mevzuat Analizi	<ul style="list-style-type: none"> Okulumuzun hizmet alanı eğitim-öğretimdir. Kız İmam Hatip Lisesi olan okulumuz sadece Söke'nin değil çevrenin de en önemli eğitim kurumu olmaya adaydır. Hedefleri nicelik itibarıyla oldukça büyüktür. Bu sorumluluğu yerine getirebilmek için okulun fiziki şartlarının iyileştirilmesi. Okulumuz hiçbir hizmetinde mevzuattaki hükümlere aykırı davranmamaktadır. Tüm hizmetler mevzuat çerçevesinde gerçekleştirilmektedir.. 	<ul style="list-style-type: none"> Okulumuzun sosyal ve sportif aktivite yapacak salonları bulunmamaktadır. Okulun Cami tarafındaki boş alan 3 katlı konferans çalışma atelyeleri ve spor salonlarını da içine alan bir kompleks yapılması ihtiyacı karşılayacaktır. Okulun bulunduğu çevre itibarıyla desteğe ihtiyacı bulunmaktadır. Bunun yanında öğrencilerimizin akademik ve sosyal becerilerinin geliştirilmesi, öğretmen ve yöneticilerimizin mesleki gelişimlerine destek sağlanması amacıyla diğer kurumlarla işbirliği yapılması gerekmektedir. Bu işbirliği kapsamında diğer kurumların mevzuatının eğitim hizmetlerine yeteri kadar yer verecek şekilde düzenlenmesi gerekmektedir.
Üst Politika Belgeleri Analizi*		<ul style="list-style-type: none"> Stratejik Plan Hazırlama, Performans Programı ve Faaliyet Raporu Hazırlama, Stratejik Yönetim Süreci ile ilgili diğer iş ve işlemler
Paydaş Analizi	<ul style="list-style-type: none"> İdarenin sorumluluk veya yetki alanı dışında paydaş beklentilerinin bulunması 	<ul style="list-style-type: none"> Paydaşların idareden beklentilerinin faaliyet alanlarıyla uyumu sağlanmalı, plan döneminde kurumsal faaliyetler hakkında paydaşlara düzenli bilgilendirme yapılması
İnsan Kaynakları Yetkinlik Analizi	<ul style="list-style-type: none"> Öğretmenlerimizin proje okulunda görev yapmalarının bilincinde oldukları; özverili bir şekilde gayret gösterdikleri, bu nedenle yönetici ve öğretmenlere motivasyon çalışmaları yapılması. 	<ul style="list-style-type: none"> Öğretmenlere yönelik sosyal/kültürel faaliyetlere, motivasyon çalışmalarına daha fazla önem verilmesi
Kurum Kültürü Analizi	<ul style="list-style-type: none"> Stratejik Yönetim Süreci ile ilgili iş ve işlemleri koordine edecek, nitelikli personel sayısının az olması 	<ul style="list-style-type: none"> Stratejik Yönetim Süreci iş ve işlemlerini koordine edecek personel sayısının artırılması
Fiziki Kaynak Analizi	<ul style="list-style-type: none"> Öğrencilerimizin yararlanabileceği spor salonu ve konferans salonu ihtiyacının karşılanması. Bakım ve onarım harcamalarında Aydın İl Milli Eğitim Müdürlüğü'nün okulumuza kaynak aktarması. 	<ul style="list-style-type: none"> Kurumumuz bünyesinde yürütülen proje çalışmalarında öğrenci ve öğretmenlerin taşınması için ulaşım aracı tahsis edilmesi spor salonu ve konferans salonu için ödenek tahsisi
Teknoloji ve Bilişim Altyapısı Analizi	<ul style="list-style-type: none"> Okulumuzda Fizik-Kimya-Biyoloji Laboratuvarının olmaması Bilişim Teknoloji Sınıfının olmaması 	<ul style="list-style-type: none"> Okula Fizik-Kimya-Biyoloji Laboratuvarının kurulması Bilişim Teknoloji Sınıfının Kurulması
Mali Kaynak Analizi	<ul style="list-style-type: none"> Bakanlığımızın okullara ayrılan Bütçeden okulumuza yeterli aktarılması. Ulusal ve uluslararası fonların hibe desteğini kısıtlaması 	<ul style="list-style-type: none"> Harcama planlamalarında mali kaynaklarda meydana gelecek öngörülemeyen değişikliklerin dikkate alınması okullara daha fazla kaynak aktarımının sağlanması.

* Üst politika belgeleri analizinde Tablo 3'ten yararlanılarak sadece ihtiyaçlar/gelişim alanları sütunu doldurulmuştur.

• Bölüm 3 : GELECEĞE BAKIŞ

A- Misyon, Vizyon, Temel Değerler ve İlkelerimiz

• Misyonumuz

- Anayasa ve kanunlara uyan,devletine saygılı ,dini ve ahlaki eğitimin yanında iyi bir akademik eğitim alan , bilimsel projeleri üreten, bilim olimpiyatları, sanat ve edebiyat alanında yetkin öğrenciler yetiştiren, üniversite sınavlarında Türkiye birincilikleri elde eden, uluslararası öğrenci değişimleri yapan okul olmak.

-

• Vizyonumuz

- Kültürel mirası değerlendirebilen, yaşanan hayatı yorumlayabilen, problemlere çözüm üretebilen bireyler yetiştirmek.

• Temel Değerler ve İlkelerimiz

- *Milli ve Manevi Değerler*
- *Yasalara Saygı*
- *Akılcılık*
- *Çağdaşlık*
- *İşbirliği ve Bilgi Paylaşımı*
- *Demokratik Sorun Çözme Yöntemleri*
- *Eleştirel Düşünme*
- *Fırsat Eşitliği*
- *Kaliteli Hizmet*
- *Stratejik Yönetim Süreci*
- *Araştırma ve Geliştirme*
- *Evensel Değerler*
- *Kişisel ve Mesleki Gelişim*
- *Üretkenlik*
- *İletişim Yöntemlerinin Geliştirilmesi*

a. Temalar, Stratejik Amaçlar

Tablolar, Temalar, Stratejik Amaçlar, Hedefler

TEMA 1	EĞİTİM VE ÖĞRETİME ERİŞİM
AMAÇ 1 (A1)	Türk milli eğitim sisteminin ana prensipleri ışığında okulumuzdaki bütün öğrencilerin ruh, beden ve zihin gelişimini artıracak eğitim imkânlarını sağlamak.
Hedef 1.1 (H1.1)	Plan dönemi sonuna kadar eğitim öğretimin bütün kademelerine katılım oranını ve bu eğitimleri tamamlama oranını artırmak.
Hedef 1.2 (H1.2)	Rehberliğe ihtiyaç duyan öğrencilerin %100'üne ulaşarak, eğitim ve rehberlik gereksinimlerini karşılamak
TEMA 2	EĞİTİM VE ÖĞRETİMDE KALİTE
AMAÇ 2 (A2)	Eğitim ve öğretim faaliyetlerinde ortaya çıkan sorunları proje tabanlı yöntemlerle çözüme ulaştırmak ve 21. yüzyıl becerileri ile bütünleşik kaliteli eğitim hizmeti sunmak
Hedef 2.1 (H2.1)	2023 yılına kadar her öğrencimizin yerel, ulusal ve uluslararası düzeyde proje tabanlı bilimsel, teknolojik çalışmalardan en az 1'ine aktif katılımını sağlamak. Öğretmenlerimizin mesleki gelişim taleplerini değerlendirerek onları stratejik plan döneminin her yılında en az 1 hizmetiçi eğitim faaliyetine katılımını sağlamak
Hedef 2.2 (H2.2)	EBA kullanan öğrenci oranlarını %80'e, EBA kullanan öğretmen oranlarını %90'e çıkarmak.
Hedef 2.3 (H2.3)	Öğrencilerimizin sosyal ve duyuşsal gereksinimlerini karşılamak üzere her eğitim-öğretim kademesinde en az 1 faaliyete katılımlarını sağlamak
Hedef 2.4 (H2.4)	Merkezi sistem sınavlarının öncesinde ve sonrasında sınavlara katılan öğrencilerimizin eğitim, rehberlik ve danışmanlık ihtiyacını karşılamak, ilgi ve yeteneklerine uygun olarak alan, bölüm ve meslek seçiminde yönlendirme ve yönlendirme çalışmaları yapmak
TEMA 3	KURUMSAL KAPASİTE
AMAÇ 3 (A3)	Okulumuzun kapasitesini ve donanım altyapısını, genel ve özel ihtiyaçları karşılayacak nitelikte geliştirmek
Hedef 3.1 (H3.1)	Güvenli ve sosyal bir okul ortamı oluşturmak için özel grupların ihtiyaçlarını da dikkate alarak fiziksel ortamların güvenlik ve hijyen standartlarını %100'e çıkarmak
Hedef 3.2 (H3.2)	Okul hakkında yapılan şikayet sayısını en az düzeye indirmek.

a. Stratejik Hedefler, Performans Göstergeleri, Stratejiler

Amaç 1 (A1) Türk milli eğitim sisteminin ana prensipleri ışığında okulumuzdaki bütün öğrencilerin ruh, beden ve zihin gelişimini artıracak eğitim imkânlarını sağlamak.

Hedef 1.1 (H1.1) Plan dönemi sonuna kadar eğitim öğretimin bütün kademelerine katılım oranını ve bu eğitimleri tamamlama oranını artırmak.

Tablo.16 A1-H1 Hedef kartı şablonu.

HEDEFE İLİŞKİN GÖSTERGELER				
Sıra	Gösterge	Mevcut (2018)	Hedef (2023)	Sorumlu Birim
PG 1.1.1	5 gün mazeretli/mazeretsiz devamsız öğrenci oranı	%5	%1	Sınıf Öğretmenleri, Müdür Yard.
PG 1.1.2	6-11 gün mazeretli/mazeretsiz devamsız öğrenci oranı	%11,5	%1	Sınıf Öğretmenleri, Müdür Yard.
PG 1.1.3	11-30 gün mazeretli/mazeretsiz devamsız öğrenci oranı	%11	%2	Sınıf Öğretmenleri, Müdür Yard.
PG 1.1.4	Sınıf tekrarı yapan öğrenci oranı (Devamsızlık nedeniyle)	%9	%1	Sınıf Öğretmenleri, Müdür Yard.
PG 1.1.5	Sınıf tekrarı yapan öğrenci oranı (Devamsızlık harici nedenlerle)	%3,6	%1	Sınıf Öğretmenleri, Müdür Yard.

Tablo.17 A1-H1 Performans göstergesi örneği.

A1	Türk milli eğitim sisteminin ana prensipleri ışığında okulumuzdaki bütün öğrencilerin ruh, beden ve zihin gelişimini artıracak eğitim imkânlarını sağlamak.								
H1.1	Plan dönemi sonuna kadar eğitim öğretimin bütün kademelerine katılım oranını ve bu eğitimleri tamamlama oranını artırmak.								
Performans Göstergeleri	Hedef Etkisi (%)	2018 (MEVCUT)	2019	2020	2021	2022	2023	İzleme Sıklığı	Raporlama Sıklığı
PG 1.1.1	%30	%5	%4	%3	%2,5	%1,5	%1	6 ay	6 ay
PG 1.1.2	%20	%11,5	%10	%7	%4	%2	%1	6 ay	6 ay
PG 1.1.3	%20	%11	%9	%7	%6	%4	%2	6 ay	6 ay
PG 1.1.4	%10	%9	%8	%7	%5	%3	%1	6 ay	6 ay
PG 1.1.5	%10	%3,6	%3,1	%2,6	%2,1	%1,6	%1	6 ay	6 ay
Sorumlu Birim	Sınıf Öğretmenleri, Müdür Yard.								

İşb. Yap. Birim(ler)	Veliler, Rehber Öğretmen , Okul Müdürü.
Riskler	Veli iletişim ve adres bilgilerine ulaşılamaması
Stratejiler	Devamsızlık yapan öğrenciler tespit edilecek, öğrenci velilerine mektupla veya SMS ile ulaşılabacak. Maddi sıkıntılar yüzünden dersane ve kaynak kitap sıkıntısı yaşayan öğrenciler tespit edilecek. Promosyon ürünü olan kaynak kitaplar öğrencilere dağıtılacak.
Maliyet Tahmini	-
Tespitler	Okulumuzda sürekli devamsız öğrenci ve okulu terk eden öğrenci son üç yıl itibarıyla bulunmamaktadır. Bunun sebebi okulumuz öğrencilerinin ve ailelerinin belirli bir düzeyde olmasıdır.
İhtiyaçlar	

Amaç 1 (A1) Türk milli eğitim sisteminin ana prensipleri ışığında okulumuzdaki bütün öğrencilerin ruh, beden ve zihin gelişimini artıracak eğitim imkânlarını sağlamak.

Hedef 1.2 (H1.2) Rehberliğe ihtiyaç duyan öğrencilerin %100'üne ulaşarak, eğitim ve rehberlik gereksinimlerini karşılamak

Tablo.18 A1-H2 Hedef kartı şablonu.

HEDEFE İLİŞKİN GÖSTERGELER				
Sıra	Gösterge	Mevcut (2018)	Hedef (2023)	Sorumlu Birim
PG 1.2.1	Okulumuzda rehberlik servisinden faydalanan öğrenci sayısı	100	173	Rehberlik Servisi
PG 1.2.2	Okulumuzda rehberlik servisinden faydalanan veli sayısı	60	150	Rehberlik Servisi
PG 1.2.3	Velilere yönelik düzenlenen faaliyet sayısı (kurs, seminer, eğitim, proje çalışmaları vb.)	4	12	Rehberlik Servisi
PG 1.2.4	Velilere yönelik düzenlenen faaliyetlere katılan veli oranı	%20	%80	Rehberlik Servisi

Tablo.19 A1-H2 Performansa göstergesi örneği.

A1	Türk milli eğitim sisteminin ana prensipleri ışığında okulumuzdaki bütün öğrencilerin ruh, beden ve zihin gelişimini artıracak eğitim imkânlarını sağlamak.									
H1.2	Rehberliğe ihtiyaç duyan öğrencilerin %100'üne ulaşarak, eğitim ve rehberlik gereksinimlerini karşılamak.									
Performans Göstergeleri	Hedefe Etkisi (%)	2018 (MEVCUT)	2019	2020	2021	2022	2023	İzleme Sıklığı	Raporlama Sıklığı	
PG 1.2.1	%30	100	120	130	140	160	173	6 ay	6 ay	
PG 1.2.2	%25	60	90	110	120	130	150	6 ay	6 ay	
PG 1.2.3	%25	4	6	8	10	10	12	6 ay	6 ay	
PG 1.2.4	%20	%20	%30	%40	%50	%60	%80	6 ay	6 ay	
Sorumlu Birim	Sınıf öğretmenleri, Rehberlik servisi.									
İşb. Yap. Birim(ler)	Öğretmenler, Veliler, Müdür Yardımcısı, Okul-Aile Birliği, Müdür									
Riskler	Velilerin rehberlik servisinden nasıl yararlanacaklarını bilmiyor olmaları. Öğrencilerin sorun çözmeye yardımcı reddetmesi. Velilere yönelik kurs ve seminer etkinliklerinde katılımın yetersiz olması. Ailevi sorunu olan öğrenci ve velilerin ifşa olma kaygıları									
Stratejiler	Öncelikle rehberlik ihtiyacı olan öğrenci ve veliler sınıf öğretmenleri yardımıyla tespit edilip Rehberlik servisine yönlendirilecek. Velilere hangi kurs ve seminerden yararlanmak isteyecekleri anket yoluyla belirlenecek.									
Maliyet Tahmini	-									
Tespitler	Velileri kurs ve seminer vb. yollarla bilinçlendirmek öğrencilerde başarıyı arttırmaktadır.									
İhtiyaçlar	Sosyal aktiviteyi arttıracak gerekli ortamın sağlanması için donanımlı konferans salonuna ihtiyaç vardır.									

Amaç 2 (A2) Eğitim ve öğretim faaliyetlerinde ortaya çıkan sorunları proje tabanlı yöntemlerle çözüme ulaştırmak ve 21. yüzyıl becerileri ile bütünlüklük kaliteli eğitim hizmeti sunmak

Hedef 2.1 (H2.1) 2023 yılına kadar her öğrencimizin yerel, ulusal ve uluslararası düzeyde proje tabanlı bilimsel, teknolojik çalışmalardan en az 1'ine aktif katılımını sağlamak.

Hedef 2.2 (H2.2) Öğretmenlerimizin mesleki gelişim taleplerini değerlendirerek Hizmetiçi plan döneminin her yılında en az 1 hizmetiçi eğitim faaliyetine katılımını sağlamak.

Tablo.20 A2-H2.1 Hedef kartı şablonu.

HEDEFE İLİŞKİN GÖSTERGELER				
Sıra	Gösterge	Mevcut (2018)	Hedef (2023)	Sorumlu Birim
PG 2.1.1	Mesleki yarışmalar başvuru sayısı.	2	10	İlgili Alan Zümre Öğrt.
PG 2.1.2	E-twinning portalına kayıtlı öğretmen sayısı	2	10	İlgili Alan Zümre Öğrt.
PG 2.1.3	E-twinning portalında yürütülen proje sayısı	0	10	İlgili Alan Zümre Öğrt.
PG 2.1.4	E-twinning bilgilendirme toplantılarına/eğitimlerine katılan öğretmen sayısı	2	10	İlgili Alan Zümre Öğrt.
PG 2.1.5	Yerel/bölgesel/bakanlık projeleri konusunda eğitim alan öğretmen sayısı	1	10	İlgili Alan Zümre Öğrt
PG 2.1.6	Bakanlık projelerine (Eğitimde Yenilikçilik Ödülleri vb.) başvuru sayısı	0	5	İlgili Alan Zümre Öğrt
PG 2.1.7	Bilimsel ve teknolojik çalışmalar ile sosyal faaliyetler kapsamında düzenlenen (şenlik, sergi, yarışma) faaliyet sayısı	0	10	İlgili Alan Zümre Öğrt
PG 2.1.8	STEM Eğitimi çalışmaları kapsamında düzenlenen eğitim faaliyetlerinden (seminer, kurs, konferans vb.) yararlanan personel sayısı	0	10	İlgili Alan Zümre Öğrt
PG 2.1.9	STEM Eğitim Merkezlerinden yararlanan öğrenci sayısı	0	100	İlgili Alan Zümre Öğrt
PG 2.1.10	Öğretmenlerimize yönelik, kurumun istekte bulunduğu hizmetiçi eğitim faaliyeti (kurs, seminer vb.) sayısı	0	10	İlgili Alan Zümre Öğrt

Tablo.21 A2-H2.1 Performansa göstergesi örneği.

A2	Eğitim ve öğretim faaliyetlerinde ortaya çıkan sorunları proje tabanlı yöntemlerle çözüme ulaştırmak ve 21. yüzyıl becerileri ile bütünlüklü kaliteli eğitim hizmeti sunmak									
H2.1	2023 yılına kadar mümkün olduğu kadar çok öğrencimizin yerel, ulusal ve uluslararası düzeyde proje tabanlı bilimsel, teknolojik çalışmalardan en az 1'ine aktif katılımını sağlamak									
Performans Göstergeleri	Hedefe Etkisi (%)	2018 (MEVCUT)	2019	2020	2021	2022	2023	İzleme Sıklığı	Raporlama Sıklığı	
PG 2.1.1	%70	2	4	5	7	8	10	6 ay	6 ay	
PG 2.1.2	%70	2	3	4	6	8	10	6 ay	6 ay	
PG 2.1.3	%40	0	2	4	6	8	10	6 ay	6 ay	
PG 2.1.4	%40	0	2	4	6	8	10	6 ay	6 ay	
PG 2.1.5	%40	1	2	4	6	8	10	6 ay	6 ay	
PG 2.1.6	%40	0	1	2	3	4	5	6 ay	6 ay	
PG 2.1.7	%40	0	2	4	6	8	10	6 ay	6 ay	
PG 2.1.8	%40	0	2	4	6	8	10	6 ay	6 ay	
PG 2.1.9	%40	0	10	30	60	70	100	6 ay	6 ay	
PG 2.1.10	%40	0	2	4	6	8	10	6 ay	6 ay	
Sorumlu Birim	İlgili alan zümre öğretmenleri, Okul İdaresi.									
İşb. Yap. Birim(ler)	İl, İlçe Milli Eğitim Müdürlükleri, İlçe Müftülüğü, Yerel Kurum ve Kuruluşlar.									
Riskler	Velilerin etkinliklere yaklaşımlarda yeterince ilgili olmamaları . Okulumuzun proje çalışmalarına ayıracak bağımsız bir bütçe kaleminin olmaması. Okulun fiziki yetersizlikleri. Öğretmen ve yöneticilerin eğitim faaliyetlerinde gönüllü olmaması									
Stratejiler	Proje çalışmasına katılan öğrencilere yüksek notlarla ve ödüllere motive edileceğinin açıklanması. Proje hazırlayan öğretmenlere teşvikler yapılacağı bildirilecek.									
Maliyet Tahmini	18.000-20.000 TL.									
Tespitler	Proje yapmaya istekli öğrencilerimizin varlığı.									
İhtiyaçlar	Projede kullanılacak araç ve gereçlerin temini.									

Amaç 2 (A2) Eğitim ve öğretim faaliyetlerinde ortaya çıkan sorunları proje tabanlı yöntemlerle çözüme ulaştırmak ve 21. yüzyıl becerileri ile bütünleşik kaliteli eğitim hizmeti sunmak

Hedef 2.2 (H2.2) EBA kullanan öğrenci oranlarını %80.'e, EBA kullanan öğretmen oranlarını %90...'a çıkarmak.

Tablo.22 A2-H2.2 Hedef kartı şablonu.

HEDEFE İLİŞKİN GÖSTERGELER				
Sıra	Gösterge	Mevcut (2018)	Hedef (2023)	Sorumlu Birim
PG 2.2.1	FATİH Projesi kapsamında öğretmenlerin verdiği kurslara katılan öğretmen sayısı	10	18	Okul İdaresi
PG 2.2.2	EBA kullanan öğretmen oranı	% 20	% 90	Okul İdaresi
PG 2.2.3	EBA kullanan öğrenci oranı	% 20	% 80	İlgili alan zümreleri

Tablo.23 A2-H2.2 Performansa göstergesi örneği.

A2	Eğitim ve öğretim faaliyetlerinde ortaya çıkan sorunları proje tabanlı yöntemlerle çözüme ulaştırmak ve 21. yüzyıl becerileri ile bütünleşik kaliteli eğitim hizmeti sunmak								
H2.2	EBA kullanan öğrenci oranlarını %80.'e, EBA kullanan öğretmen oranlarını %90...'a çıkarmak.								
Performans Göstergeleri	Hedef Etkisi (%)	2018 (MEVCUT)	2019	2020	2021	2022	2023	İzleme Sıklığı	Raporlama Sıklığı
PG 2.2.1	% 50	10	12	14	15	17	18	6 ay	6 ay
PG 2.2.2	%80	%20	% 30	% 40	% 50	% 70	% 90	6 ay	6 ay
PG 2.2.3	%80	%20	%30	%40	%50	%60	%80	6 ay	6 ay
Sorumlu Birim	Okul İdaresi, İlgili alan zümreleri.								
İşb. Yap. Birim(ler)	Öğretmenler, öğrenciler, Veliler, Okul -Aile Birliği.								
Riskler	Her öğrencinin evinde internet altyapısı olmaması Teknolojinin kullanımı konusunda bilgi düzeyinin düşük olması								
Stratejiler	Öğretmenlerimiz sınıflardaki akıllı tahtalardan öğrencilere "eba" dan nasıl yararlanacaklarını gösterecekler. Ödev, sunum , hazırlık ve alıştırma takipleri "eba " dan yapılacak. Evde bilgisayarı ve interneti olmayan öğrencilere okuldaki bilgisayar sınıfından yararlandırılacak.								
Maliyet Tahmini	--								
Tespitler	Günümüz öğrencilerinin teknolojiyi öğrenme ve kullanma becerisi mükemmeldir. Eba web sitesini tanıyorlar. Çabuk adapte olacakları aşikardır.								
İhtiyaçlar	Okula bilgisayar odası kurulması.								

Amaç 2 (A2) Eğitim ve öğretim faaliyetlerinde ortaya çıkan sorunları proje tabanlı yöntemlerle çözüme ulaştırmak ve 21. yüzyıl becerileri ile bütünlük kaliteli eğitim hizmeti sunmak

Hedef 2.3 (H2.3) Öğrencilerimizin sosyal ve duyuşsal gereksinimlerini karşılamak üzere her eğitim-öğretim kademesinde en az 1 faaliyete katılımlarını sağlamak

Tablo.24 A2-H2.3 Hedef kartı şablonu.

HEDEFE İLİŞKİN GÖSTERGELER				
Sıra	Gösterge	Mevcut (2018)	Hedef (2023)	Sorumlu Birim
PG 2.3.1	Sanat, bilim, kültür ve spor alanlarından birinde en az bir faaliyete katılan öğrenci oranı	%20	%80	İlgili alan zümreleri, Okul idaresi
PG 2.3.2	Evinde/işyerinde ziyaret edilen öğrenci/veli oranı	%20	%80	Sınıf öğretmenleri,, Okul idaresi
PG 2.3.3	Öğrenci başına okunan kitap sayısı	4	14	İlgili alan zümreleri, Okul idaresi
PG 2.3.4	Disiplin cezası uygulanan öğrenci oranı	%1	%0	Disiplin Kurulu, Okul idaresi

Tablo.25 A2-H2.3 Performansa göstergesi örneği.

A2	Eğitim ve öğretim faaliyetlerinde ortaya çıkan sorunları proje tabanlı yöntemlerle çözüme ulaştırmak ve 21. yüzyıl becerileri ile bütünlük kaliteli eğitim hizmeti sunmak								
H2.3	Öğrencilerimizin sosyal ve duyuşsal gereksinimlerini karşılamak üzere her eğitim-öğretim kademesinde en az 1 faaliyete katılımlarını sağlamak								
Performans Göstergeleri	Hedef Etkisi (%)	2018 (MEVCUT)	2019	2020	2021	2022	2023	İzleme Sıklığı	Raporlama Sıklığı
PG 2.3.1	%70	%20	%30	%40	%50	%60	%80	6 ay	6 ay
PG 2.3.2	%70	%20	%30	%40	%50	%60	%80	6 ay	6 ay
PG 2.3.3	%40	4	6	8	10	12	14	6 ay	6 ay
PG 2.3.4	%30	%1,15	%1,1	%1	%0,9	%0,5	%0	6 ay	6 ay
Sorumlu Birim	İlgili alan zümreleri, Okul idaresi.								
İşb. Yap. Birim(ler)	Öğretmenler, Okul-Aile Birliği, Veliler.								
Riskler	“Eğitimde Başarı” kavramından yalnızca akademik başarının anlaşılması, Eğitimcilerin yerel ve ulusal düzeyde yürütülen çalışmalara gönüllü olarak yeterli destek vermemesi, Sosyal, kültürel ve sportif faaliyetlerle ilgili kurumlarda veri toplanamaması, Disiplin cezası alan öğrenci ile ilgili toplumsal ön yargılar.								
Stratejiler	Öğrencilerimiz sosyal ve duyuşsal gereksinimlerini karşılayacak faaliyetlere katılmaları için teşvik edilecek								
Maliyet Tahmini	10.000-15.000 TL.								
Tespitler	Öğrencilerimizin sosyal, kültürel ve sportif faaliyetlere katılma isteklerini sürekli dile getirmeleri.								
İhtiyaçlar	Okulumuzun spor salonu ve tiyatro salonunun olmayışı.								

Amaç 2 (A2) Eğitim ve öğretim faaliyetlerinde ortaya çıkan sorunları proje tabanlı yöntemlerle çözüme ulaştırmak ve 21. yüzyıl becerileri ile bütünlük kaliteli eğitim hizmeti sunmak

Hedef 2.4 (H2.4) Merkezi sistem sınavlarının öncesinde ve sonrasında sınavlara katılan tüm öğrencilerimizin eğitim, rehberlik ve danışmanlık ihtiyacını karşılamak, ilgi ve yeteneklerine uygun olarak alan, bölüm ve meslek seçiminde yöneltme ve yönlendirme çalışmaları yapmak

Tablo.26 A2-H2.4 Hedef kartı şablonu.

HEDEFE İLİŞKİN GÖSTERGELER				
Sıra	Gösterge	Mevcut (2018)	Hedef (2023)	Sorumlu Birim
PG 2.4.1	Okulumuz tarafından açılan destekleme ve yetiştirme kurs sayısı	17	20	Okul idaresi zümre başk.
PG 2.4.2	Sosyal/kültürel/sportif faaliyetlere yönelik açılan destekleme ve yetiştirme kurs sayısı (merkezi sistem sınavlarına hazırlık kapsamında olmayan)	0	10	Okul idaresi zümre başk.
PG 2.4.3	Destekleme ve yetiştirme kurslarına devam 12. sınıf öğrencilerinin yükseköğretim kurumlarını yerleşme oranı	% 35	%80	Okul idaresi zümre başk.
PG 2.4.4	12. sınıflardan mezun olduğu yıl, yükseköğretim okumaya hak kazanan öğrenci oranı (Ön Lisans)	%23	%50	Okul idaresi zümre başk.
PG 2.4.5	12. sınıflardan mezun olduğu yıl, yükseköğretim okumaya hak kazanan öğrenci oranı (Lisans)	%12	%80	Okul idaresi zümre başk.
PG 2.4.6	12. sınıflardan mezun olduğu yıl, yükseköğretim okumaya hak kazanan öğrenci oranı (Tümü, Açıköğretim dahil)	%36	%90	Okul idaresi zümre başk.
PG 2.4.7	Yükseköğretim kurumlarına merkezi sınavla yerleştirmede tercih danışmanlığı hizmeti verilen öğrenci sayısı	%80	%90	Okul idaresi zümre başk.

Tablo.27 A2-H2.4 Performansa göstergesi örneği.

A2	Eğitim ve öğretim faaliyetlerinde ortaya çıkan sorunları proje tabanlı yöntemlerle çözüme ulaştırmak ve 21. yüzyıl becerileri ile bütünleşik kaliteli eğitim hizmeti sunmak								
H2.4	Merkezi sistem sınavlarının öncesinde ve sonrasında sınavlara katılan öğrencilerimizin eğitim, rehberlik ve danışmanlık ihtiyacını karşılamak, ilgi ve yeteneklerine uygun olarak alan, bölüm ve meslek seçiminde yöneltme ve yönlendirme çalışmaları yapmak								
Performans Göstergeleri	Hedefe Etkisi (%)	2018 (MEVCUT)	2019	2020	2021	2022	2023	İzleme Sıklığı	Raporlama Sıklığı
PG 2.4.1	%50	8	10	12	14	16	20	6 ay	6 ay
PG 2.4.2	%30	0	2	4	6	8	10	6 ay	6 ay
PG 2.4.3	%60	% 35	%50	%65	%70	%75	%80	6 ay	6 ay
PG 2.4.4	%40	%23	%25	%30	%35	%40	%50	6 ay	6 ay
PG 2.4.5	%80	%12	%35	%50	%55	%60	%70	6 ay	6 ay
PG 2.4.6	%90	%36	%50	%60	%70	%80	%90	6 ay	6 ay
PG 2.4.7	%80	%60	%70	%75	%80	%85	%90	6 ay	6 ay
Sorumlu Birim	Okul idaresi ve zümre başkanları.								
İşb. Yap. Birim(ler)	Veliler.								
Riskler	Destekleme ve yetiştirme kurlarına başlayan öğrencilerin, kursları tamamlamaması Merkezi sınavla ortaöğretim ve yükseköğretim kurumlarına yerleştirme sisteminin değişmesi								
Stratejiler	Rehberlik Servisimizin sınıf öğretmenleriyle işbirliği ÖSYM 'nin TYT ve AYT ile ilgili her türlü yayınladığı bilgileri öğrencilerle paylaşması ve değerlendirmesi.								
Maliyet Tahmini	0								
Tespitler	Öğrencilerimizle kurulan sıkı bilgi alışverişi ve Rehberlik servisimizin verimli çalışmalarından öğrencilerimizin memnuniyeti.								
İhtiyaçlar	--								

Amaç 3 (A3) Eğitim kurumlarının kapasitesini ve donanım altyapısını, genel ve özel ihtiyaçları karşılayacak nitelikte geliştirmek

Hedef 3.1 (H3.1) Okulumuzun fiziksel altyapısı ve görünümünü güzelleştirmek, spor salonu ve konferans salonu gibi eksiklerini gidermek için gerekli çalışmaları yapmak, güvenli ve sosyal bir okul ortamı oluşturmak için özel grupların ihtiyaçlarını da dikkate alarak fiziksel ortamların güvenlik ve hijyen standartlarını %100'e çıkarmak.

Tablo.28 A3-H3.1 Hedef kartı şablonu.

HEDEFE İLİŞKİN GÖSTERGELER				
Sıra	Gösterge	Mevcut (2018)	Hedef (2023)	Sorumlu Birim
PG 3.1.1	Okul girişinin düzenlenmesi, sınıf perdelerinin yenilenmesi, okulun iç ve dış boyasının yaptırılması, kütüphanenin zenginleştirilmesi, laboratuvarların yenilenmesi, bahçenin düzenlenmesi ,spor salonu , konferans salonu yapımı vb. eksiklerinin stratejik plan süresinde giderilmesi oranı.	%0	%100	Okul İdaresi, Okul -Aile Birliği
PG 3.1.2	Kurum Risk Analizi yeterlilik oranı	%50	%100	Okul İdaresi,
PG 3.1.3	Kurum Acil Durum Planı yeterlilik oranı	%50	%100	Okul -Aile Birliği
PG 3.1.4	Güvenlik kamerası sistemi sayısı	28	40	Okul İdaresi,
PG 3.1.5	Güvenlik görevlisi sayısı	2	2	Okul -Aile Birliği
PG 3.1.6	Kalite standartlarını içeren sertifika sayısı (Beyaz Bayrak, Beslenme Dostu Okul, ISO sertifikaları vb.)	2	4	Okul İdaresi,

Tablo.29 A3-H3.1 Performansa göstergesi örneği.

A3	Eğitim kurumlarının kapasitesini ve donanım altyapısını, genel ve özel ihtiyaçları karşılayacak nitelikte geliştirmek								
H3.1	Okulumuzun fiziksel altyapısı ve görünümünü güzelleştirmek, spor salonu ve konferans salonu gibi eksiklerini gidermek için gerekli çalışmaları yapmak, güvenli ve sosyal bir okul ortamı oluşturmak için özel grupların ihtiyaçlarını da dikkate alarak fiziksel ortamların güvenlik ve hijyen standartlarını %100'e çıkarmak								
Performans Göstergeleri	Hedef Etkisi (%)	2018 (MEVCUT)	2019	2020	2021	2022	2023	İzleme Sıklığı	Raporlama Sıklığı
PG 3.1.1	%80	0	%20	%40	%60	%80	%100	6 ay	6 ay
PG 3.1.2	%50	%50	%60	%70	%80	%90	%100	6 ay	6 ay
PG 3.1.3	%50	%50	%60	%70	%80	%90	%100	6 ay	6 ay
PG 3.1.4	%20	28	30	32	34	36	40	6 ay	6 ay
PG 3.1.5	%10	2	2	2	2	2	2	6 ay	6 ay
PG 3.1.6	%50	2	2	3	4	4	4	6 ay	6 ay
Sorumlu Birim	Okul idaresi, Okul-aile birliği								
İşb. Yap. Birim(ler)	İl ve İlçe MEM , Aydın Büyük Şehir Belediyesi, Söke Belediyesi, Hayırssever kişi ve kurumlar vb.								

Riskler	Engelli rampalarının ihtiyaç duymayan bireyler tarafından kullanılması. Güvenlik kamerası ihtiyacının karşılanabilmesi için Okul-Aile Birliği bütçesinin yetersizliği Eski yapılı binaların fiziksel şartlarının “Güvenli Okul” standartlarına uymaması, dönüştürmede yaşanan fiziksel güçlükler Okul kütüphanelerinin oda/sınıf/derslik/laboratuvar vb. ihtiyaçlarının karşılanabilmesi için dönüştürülmesi.
Stratejiler	Okul -Aile Birliği üyelerinin okul müdürü ile birlikte hareket ederek velileri ve hayırsever kişileri ziyaret ederek maddi kaynak bulması.
Maliyet Tahmini	50.000-250.000 TL
Tespitler	Söke 'de bir çok zengin hayırsever kişi ve kurumun okulların ihtiyacını karşılıyor olması.
İhtiyaçlar	Spor salonu-konferans salonu-Laboratuvar dönüşümü

Amaç 3 (A3) Eğitim kurumlarının kapasitesini ve donanım altyapısını, genel ve özel ihtiyaçları karşılayacak nitelikte geliştirmek

Hedef 3.2 (H3.2) Yönetim-organizasyon etkinliklerinin işlevini, işlerliğini ve bu etkinliklerden duyulan memnuniyeti arttırmak.

Tablo.30 A3-H3.2 Hedef kartı şablonu.

HEDEFE İLİŞKİN GÖSTERGELER				
Sıra	Gösterge	Mevcut (2018)	Hedef (2023)	Sorumlu Birim
PG 3.2.1	Uygulamaya Konan Öneri Sayısı (Dilek Şikâyet Öneri Sistemi)	3	12	Okul İdaresi
PG 3.2.2	Web Sitemizde Yayınlanan Haber ve Etkinlik Sayısı	17	35	Okul İdaresi
PG 3.2.3	Okul Kantinimizden Yararlananların Memnuniyet Oranı	%60	%90	Okul İdaresi

Tablo.31 A3-H3.2 Performansa göstergesi örneği.

Amaç 3 (A3)	Eğitim kurumlarının kapasitesini ve donanım altyapısını, genel ve özel ihtiyaçları karşılayacak nitelikte geliştirmek.								
Hedef 3.2 (H3.2)	Yönetim-organizasyon etkinliklerinin işlevini, işlerliğini ve bu etkinliklerden duyulan memnuniyeti arttırmak.								
Performans Göstergeleri	Hedef Etkisi (%)	2018 (MEVCUT)	2019	2020	2021	2022	2023	İzleme Sıklığı	Raporlama Sıklığı
PG 3.2.1	%70	3	5	8	10	12	12	6 ay	6 ay
PG 3.2.2	%50	9	12	16	18	20	22	6 ay	6 ay
PG 3.2.3	%80	%60	%70	%75	%80	%85	%90	6 ay	6 ay

Sorumlu Birim	Okul idaresi, Bilişim öğretmeni
İşb. Yap. Birim(ler)	Okul-Aile Birliği, Okul Kantini Çalışanları, İlçe Tarım Müdürlüğü, Belediye.
Riskler	Şikâyet sahiplerinin şikâyet edilebilecek konular hakkında hukuki altyapılarının yetersiz olması, yaşanan her sorunda ilgili kişi veya kurum yerine şikâyet yöntemlerine başvurusu Şikâyet mekanizmalarının sayısı ve çeşitlilik itibarıyla fazla olması
Stratejiler	Memnuniyet anketleri yoluyla verilerin değerlendirilmesi anketi yapılacaktır.
Maliyet Tahmini	-
Tespitler	Okulda kurum kültürünün oluştu..Okul kantini çalışanların uzun süredir görev yapıyor olması.
İhtiyaçlar	---

d. Maliyetlendirme

Tahmini Kaynaklar Analizinden yararlanılarak kurumumuzun 5 yıllık hedeflerine ulaşılabilmesi için planlanan faaliyetlerin Tahmini Maliyet Analizi yapılmıştır.

Tablo 32: Tahmini Maliyetler (TL)

	Planın 1. Yılı	Planın 2. Yılı	Planın 3. Yılı	Planın 4. Yılı	Planın 5. Yılı	Toplam Maliyet
A1						
H1.1	0	0	0	0	0	0
H1.2	0	0	0	0	0	0
A2						
H2.1	2.000	3.000	4.000	6.000	5.000	20.000
H2.2	0	0	0	0	0	0
H2.3	1.500	2.000	4.000	4.000	5.000	15.000
H2.4	0	0	0	0	0	0
A3						
H3.1	20.000	40.000	50.000	60.000	80.000	250.000
H3.2	0	0	0	0	0	0
Genel Yönetim Giderleri						
TOPLAM	23.500	45.000	58.000	70.000	90.000	286.500

a. İzleme ve Değerlendirme

Müdürlüğümüzün 2019-2023 Stratejik Planı İzleme ve Değerlendirme sürecini ifade eden İzleme ve Değerlendirme Modeli hazırlanmıştır. Müdürlüğümüzün Stratejik Plan İzleme-Değerlendirme çalışmaları eğitim-öğretim yılı çalışma takvimi de dikkate alınarak 6 aylık ve 1 yıllık sürelerde gerçekleştirilecektir. 6 aylık sürelerde Üst Yöneticiye rapor hazırlanacak ve değerlendirme toplantısı düzenlenecektir. İzleme-değerlendirme raporu, istenildiğinde Stratejik Geliştirme Başkanlığına gönderilecektir. Ayrıca ilimizin Mülki İdari Amirine sunulacaktır. 1 yıllık izleme-değerlendirme çalışmaları, Stratejik Planımızda yer alan hedeflerin yıllık düzeyde ifade edildiği Performans Programı ve yılsonunda gerçekleşme düzeylerinin belirlendiği Faaliyet Raporu hazırlanarak yapılacaktır. Performans Programı ve Faaliyet Raporu Üst Yöneticinin değerlendirmesinin akabinde Strateji Geliştirme Başkanlığına ve Mülki İdari Amire sunulacaktır. Yıllık izlemelerle ilgili değerlendirme toplantıları düzenlenecektir.

Şekil 4: İzleme ve Değerlendirme Süreci



EKLER**Tablo33....Strateji Geliştirme Kurulu**

STRATEJİK PLAN ÜST KURULU		
SIRA NO	ADI SOYADI	GÖREVİ
1	Bünyamin CANKAT	OKUL MÜDÜRÜ
2	Bayram DURGUN	MÜDÜR BAŞYARDIMCISI
3	Fatma BİLGEN	MÜDÜR YARDIMCISI
4	Mülkiye ARICI	ÖĞRETMEN
5	Murat İŞLER	ÖĞRETMEN

Tablo34....Stratejik Plan Hazırlama Ekibi

STRATEJİK PLANLAMA EKİBİ		
SIRA NO	ADI SOYADI	GÖREVİ
1	Ersin BİLGEN	MÜDÜR YARDIMCISI
2	Murat İŞLER	ÖĞRETMEN
3	Zahide DAL YILDIRIM	ÖĞRETMEN
4	Eylem KARATAY EKİNCİOĞLU	ÖĞRETMEN
5	Cumhur AYTEKİN	ÖĞRETMEN
6	Doğan KARATEPE	ÖĞRETMEN
7	Melek KAHYA	GÖNÜLLÜ VELİ
8	Veysel ÜREY	GÖNÜLLÜ VELİ
9	Sevgiser KAPSIZ	HİZMETLİ
10	Merve ÖZTÜRK	MEMUR